

นโยบายการบริหารความเสี่ยง

นโยบายกลุ่มบริษัทฯ

หัวข้อหลักของเอกสารฉบับนี้

นโยบายการบริหารความเสี่ยง ประกอบด้วย:

1. วัตถุประสงค์
2. ขอบเขต
3. คำจำกัดความ
4. ความรับผิดชอบ
5. ระเบียบปฏิบัติ
6. การปฏิบัติตามและผลของการฝ่าฝืน
7. การวัดผล
8. ข้อยกเว้น
9. เอกสารอ้างอิง

ภาคผนวก 1: การอนุมัติเอกสารและประวัติเอกสาร

ภาคผนวก 2: คำเฉพาะที่ใช้ในกลุ่มบริษัทฯ

1. วัตถุประสงค์

บริษัท ปูนซีเมนต์นครหลวง จำกัด (มหาชน) (ต่อไปเรียกว่า “บริษัทฯ” หรือ “SCCC” และบริษัทย่อยทั้งจากการถือหุ้นทางตรงหรือทางอ้อม (รวมเรียกว่า “กลุ่มบริษัทฯ”) ให้ความสำคัญกับการบริหารความเสี่ยง ซึ่งถือเป็นส่วนสำคัญในการบริหารจัดการและการกำกับดูแลกิจการที่ดี การบริหารความเสี่ยงถือเป็นส่วนหนึ่งของวัฒนธรรมองค์กร และเป็นส่วนสำคัญในการพัฒนาการกำกับดูแล กฤษฎี และการวางแผน นโยบาย กระบวนการทำงาน มูลค่าแบรนด์ และวัฒนธรรมของทั้งองค์กร กระบวนการบริหารความเสี่ยงที่มีประสิทธิภาพ ถือเป็นส่วนสำคัญในการสร้างความมั่นใจต่อผู้ถือหุ้นในการดำเนินกิจการของบริษัทฯ และช่วยให้บริษัทสามารถบริหารความเสี่ยงได้อย่างเหมาะสม เพื่อเพิ่มโอกาสและลดผลกระทบจากความเสียหาย

นโยบายฉบับนี้จัดทำขึ้นเพื่อวางแนวทางและสื่อสารเกี่ยวกับการบริหารความเสี่ยงภายในบริษัทฯ เพื่อให้เกิดการบริหารจัดการความเสี่ยงภายในองค์กรได้อย่างโปร่งใสและเป็นมาตรฐานเพื่อช่วยให้กับบริษัทฯ เพื่อบรรลุเป้าหมายและวัตถุประสงค์ของบริษัท การบริหารความเสี่ยง ในที่นี้หมายรวมถึง

1. การบริหารความเสี่ยงและกลยุทธ์ให้เกิดความสอดคล้อง
2. การช่วยในการตัดสินใจในการตอบสนองต่อความเสี่ยง
3. การลดความสูญเสียในการดำเนินงาน
4. การระบุและจัดการความเสี่ยงขององค์กร
5. การมองหาโอกาสทางธุรกิจ
6. การใช้เงินทุนให้เกิดประโยชน์
7. การจัดการภาวะวิกฤต

2. ขอบเขต

นโยบายฉบับนี้มีผลบังคับใช้กับพนักงาน ผู้บริหาร กรรมการ ทุกระดับชั้นและตำแหน่ง และรวมถึงบุคคลใด ๆ ที่เป็นตัวแทนหรือดำเนินงานในนามของกลุ่มบริษัทฯ

3. คำจำกัดความ

<p>การบริหารความเสี่ยงองค์กร (Enterprise Risk Management – ERM)</p>	<p>คือกระบวนการที่ปฏิบัติโดยคณะกรรมการ ผู้บริหาร และบุคลากรทุกคนในองค์กร เพื่อช่วยในการกำหนดกลยุทธ์และดำเนินงาน โดยกระบวนการบริหารความเสี่ยงได้รับการออกแบบเพื่อให้สามารถบ่งชี้เหตุการณ์ที่อาจเกิดขึ้นซึ่งครอบคลุมถึงภาวะวิกฤตใดๆและมีผลกระทบต่อองค์กร และสามารถจัดการความเสี่ยงให้อยู่ในระดับที่องค์กรยอมรับ เพื่อให้บรรลุวัตถุประสงค์ที่องค์กรกำหนดไว้อย่างมั่นใจและสมเหตุสมผล ซึ่งกำหนดไว้ใน 4 หมวดหมู่ ได้แก่</p> <ul style="list-style-type: none"> - ความเสี่ยงด้านกลยุทธ์ – ที่เกี่ยวข้องกับเป้าหมายระดับองค์กรที่สอดคล้องและสนับสนุนพันธกิจของบริษัท - ความเสี่ยงด้านธุรกิจและปฏิบัติการ – ที่เกี่ยวข้องกับการใช้ทรัพยากรอย่างมีประสิทธิภาพและมีประสิทธิภาพ
---	---

	<ul style="list-style-type: none"> - ความเสี่ยงที่เกี่ยวข้องกับการปฏิบัติตามกฎระเบียบ ข้อบังคับของหน่วยงานกำกับดูแล – ที่เกี่ยวข้องกับการปฏิบัติตามกฎหมายและข้อบังคับที่เกี่ยวข้อง - ความเสี่ยงที่เกี่ยวข้องกับการบริหารจัดการทางการเงิน – ความเสี่ยงประเภทต่าง ๆ ที่เกี่ยวข้องกับการจัดหาเงินทุน รวมถึงธุรกรรมทางการเงิน
--	---

4. ความรับผิดชอบ

คณะกรรมการบริษัท (BoD) รับผิดชอบในการกำกับดูแลการบริหารความเสี่ยงและสภาพแวดล้อมรวมถึงการจัดการภาวะวิกฤตให้มืออยู่อย่างเหมาะสมและมีประสิทธิภาพ

คณะกรรมการตรวจสอบ (AC) รับผิดชอบในการทบทวนระบบการบริหารความเสี่ยง รวมถึงกระบวนการทางธุรกิจ เพื่อให้มั่นใจว่ามีความเหมาะสมและมีประสิทธิภาพ

สายงาน Group Internal Audit and Compliance (GIAC) ให้ความคิดเห็นและการรับรองอย่างเป็นทางการเกี่ยวกับความเพียงพอของระบบการบริหารความเสี่ยง ของบริษัท ซึ่งรวมถึงบริษัทย่อยในต่างประเทศ ต่อคณะกรรมการตรวจสอบ ว่าการกำกับดูแลการดำเนินงานได้รับการออกแบบมาเพื่อบริหารความเสี่ยงและมีการดำเนินงานอย่างมีประสิทธิภาพ มีประสิทธิภาพ และมีจริยธรรม

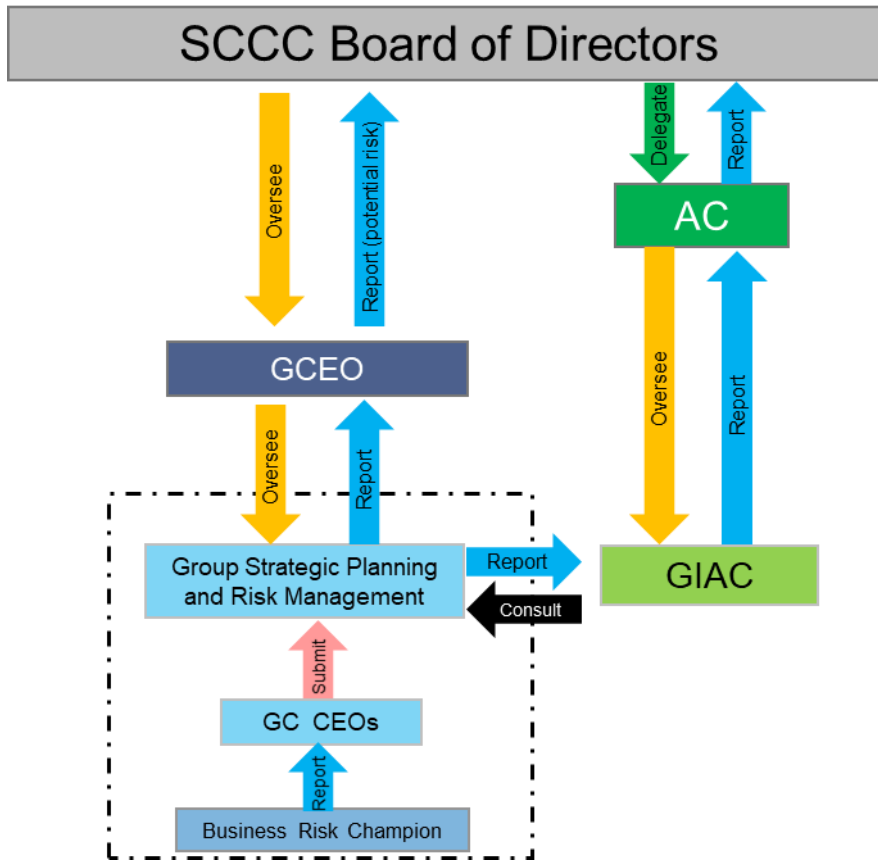
ประธานเจ้าหน้าที่บริหารกลุ่ม (GCEO) มีหน้าที่กำหนดและส่งเสริมวัฒนธรรม โครงสร้าง และทักษะความสามารถที่จำเป็นสำหรับพนักงานในทุกระดับของกลุ่มบริษัท เพื่อให้เกิดการบริหารความเสี่ยง และการจัดการภาวะวิกฤตเป็นไปอย่างมีประสิทธิภาพ

Group Company Chief Executive Officer (GC-CEO) รับผิดชอบในการสนับสนุนระบบและกระบวนการบริหารความเสี่ยงให้ดำเนินงานอย่างต่อเนื่องและมีประสิทธิภาพตามนโยบายรวมถึงกระบวนการทางธุรกิจ และการจัดการภาวะวิกฤตซึ่งได้กำหนดมาตรการ การตรวจสอบ การรายงาน และการบริหารความเสี่ยง โดยเจ้าของความเสี่ยง การตระหนักถึงความเสี่ยงโดยบุคคลากรควรได้รับการสนับสนุนเพื่อสร้างวัฒนธรรมของบริษัท

ผู้จัดการและพนักงานทุกคน ต้องปฏิบัติ ติดตาม และรายงานความเสี่ยงทางธุรกิจที่สำคัญให้แก่บุคคลที่เกี่ยวข้อง ตามโครงสร้างการบริหารความเสี่ยง การระบุ ประเมิน และลดความเสี่ยงจะต้องมีการดำเนินการที่ชัดเจนเพื่อลดผลกระทบต่อกลยุทธ์หรือเป้าหมายทางธุรกิจของกลุ่มบริษัทปูนซีเมนต์นครหลวง

5. ระเบียบปฏิบัติ

5.1 โครงสร้างการบริหารความเสี่ยง



5.2 ความเสี่ยงรวมถึงภาวะวิกฤตใดๆที่อาจมีผลกระทบต่อกลยุทธ์ของกลุ่มบริษัทหรือวัตถุประสงค์ทางกลุ่มบริษัท (ความเสี่ยงหลัก) ต้องรายงานต่อคณะกรรมการบริษัท คณะกรรมการตรวจสอบ และคณะกรรมการบริหารกลุ่มเป็นรายไตรมาสและไปรษณีย์ บริษัทฯ และบริษัทในเครือในประเทศไทย และต่างประเทศต้องมั่นใจได้ว่าจะตอบสนองต่อความเสี่ยงและควบคุมความเสี่ยงนั้นให้เหมาะสม โดยจะต้องมีการติดตาม ตรวจสอบ และรายงานอย่างถูกต้องและสม่ำเสมอ

5.3 ผู้จัดการและพนักงานทุกคนได้รับมอบหมายให้ทำหน้าที่ทั้งในฐานะเจ้าของความเสี่ยงและบ่งชี้ความเสี่ยงและโอกาสที่เกิดขึ้นในระดับประเทศ ฝ่ายงาน และโครงการต่าง ๆ อย่างอิสระ ความเสี่ยงทั้งหมดที่รวมถึงความเสี่ยงที่เกิดขึ้นใหม่ทั้งในระดับท้องถิ่นและระดับมหภาคต้องได้รับการประเมินและลงบันทึกโดยทันที โดยระบุถึงสาเหตุที่แท้จริง แผนการลดผลกระทบ และโอกาสทางธุรกิจเพื่อให้บริษัทปูนซีเมนต์นครหลวงและบริษัทในเครือในประเทศไทย และต่างประเทศ บรรลุเป้าหมายร่วมกัน

- 5.4 การจัดการความเสี่ยงที่มีประสิทธิภาพ จำเป็นต้องมีระบบการจัดการข้อมูลที่เกี่ยวข้องได้ สำหรับการติดตามความเสี่ยงของกิจกรรมและกระบวนการที่สำคัญของแต่ละองค์กร ระบบดังกล่าวควรได้รับการสนับสนุนโดยช่องทางสื่อสารที่มีประสิทธิภาพ เพื่อให้มั่นใจว่าพนักงานทุกคนเข้าใจและปฏิบัติตามนโยบายและขั้นตอนการปฏิบัติงานที่มีผลกระทบต่อหน้าที่และความรับผิดชอบของตน ข้อบกพร่องใด ๆ ที่ได้รับการบ่งชี้ ควรทำการรายงานอย่างทันที่ไปยังผู้บริหารตามระดับสายงานและคณะกรรมการบริหารกลุ่มเพื่อติดตามการดำเนินการแก้ไข รวมไปถึงชี้แจงให้คณะกรรมการตรวจสอบและคณะกรรมการบริษัทให้รับทราบและรับแนวทางการดำเนินการต่อไป
- 5.5 พนักงานทุกคนมีหน้าที่รับผิดชอบเพื่อให้เกิดการบริหารความเสี่ยงของกลุ่มบริษัทปูนซีเมนต์นครหลวง และบริษัทในเครือในประเทศไทย และต่างประเทศอย่างมีประสิทธิภาพ รวมถึงการสร้างให้เกิดความเข้าใจและส่งเสริมความตระหนักรู้ด้านความเสี่ยงเพื่อให้การบริหารความเสี่ยงเป็นส่วนหนึ่งของวัฒนธรรมของบริษัท

6. การปฏิบัติตามและผลของการฝ่าฝืน

ให้ทุกนิติบุคคลรวมถึงพนักงาน ผู้บริหาร กรรมการ รวมถึงบุคคลซึ่งเป็นตัวแทนหรือดำเนินงานในนามของกลุ่มบริษัทฯ ต้องปฏิบัติตามนโยบายฉบับนี้อย่างเคร่งครัด โดยทุกหน่วยงานต้องมั่นใจว่าทรัพยากรที่ใช้เหมาะสมและเพียงพอในการปฏิบัติงาน ตลอดจนให้มีการสอบทานการปฏิบัติงานอย่างสม่ำเสมอเพื่อให้มั่นใจได้ว่าการปฏิบัติงานตามนโยบายนี้ยังคงเกิดขึ้นอย่างต่อเนื่องตลอดเวลา

บุคคลใดที่ละเลยหรือฝ่าฝืนการปฏิบัติตามนโยบายให้มีบทลงโทษทางวินัย ซึ่งอาจส่งผลต่อการเลิกจ้าง

7. การวัดผล

จัดให้มีการตรวจสอบคุณภาพเพื่อประเมินประสิทธิภาพและความยั่งยืนของการควบคุมภายในของกลุ่มบริษัทฯ

8. ข้อยกเว้น

ไม่อนุญาตให้มีข้อยกเว้น

การเปลี่ยนแปลงใด ๆ ในนโยบายฉบับนี้ ต้องได้รับการตรวจทานโดยผู้ดูแลเอกสาร และเสนอให้เจ้าของเอกสารพิจารณา ก่อนนำเสนอขออนุมัติจากคณะกรรมการบริษัทฯ

9. เอกสารอ้างอิง

ก) ฎบัตรคณะกรรมการตรวจสอบ

- สิ้นสุดเอกสาร -

ภาคผนวก 1: การอนุมัติเอกสารและประวัติเอกสาร

วันที่อนุมัติ	27 กรกฎาคม 2563
วันที่มีผลบังคับใช้	27 กรกฎาคม 2563
วันที่ประเมินครั้งถัดไป	01 มกราคม 2567
ผู้ดูแลเอกสาร	ปณิตรา ศิลาพันธ์ - Head of Group Business Planning, Transformation and Performance
เจ้าของเอกสาร	เอเดน ไลน์ม - ประธานเจ้าหน้าที่บริหารกลุ่ม
ผู้อนุมัติ	คณะกรรมการบริษัท ปูนซีเมนต์นครหลวง จำกัด (มหาชน)
ที่จัดเก็บเอกสาร	INSEE Portal/Internal Compliance/Governance Documents

ประวัติเอกสารตั้งแต่เป็นกลุ่มบริษัทฯ

บันทึกการแก้ไขเอกสารฉบับนี้

ฉบับที่	วันที่	รายละเอียด	โดย
1.0	15 ต.ค. 62	รับทราบ - ย้ายไปใช้รูปแบบใหม่ และยกเลิก เอกสาร PL-CEOO-BRM-001	เอเดน ไลน์ม
	17 ต.ค. 62	รับรองการอนุมัติ	คณะกรรมการธรรมาภิบาลฯ
	05 พ.ย. 62	อนุมัติ	คณะกรรมการบริษัทฯ
	01 ม.ค. 63	บังคับใช้	
	17 มิ.ย. 64	ประเมินเอกสาร	ปณิตรา, เอเดน
	25 พ.ย. 64	รับรองเพื่อขออนุมัติ	คณะกรรมการตรวจสอบ
	09 ธ.ค. 64	อนุมัติ	คณะกรรมการบริษัทฯ

ภาคผนวก 2: คำเฉพาะที่ใช้ในกลุ่มบริษัท

คณะกรรมการบริษัทฯ	คณะกรรมการ บริษัท ปูนซีเมนต์นครหลวง จำกัด (มหาชน)
คณะกรรมการตรวจสอบ	คณะกรรมการตรวจสอบ บริษัท ปูนซีเมนต์นครหลวง จำกัด (มหาชน)
คณะกรรมการธรรมาภิบาล	คณะกรรมการธรรมาภิบาล บริษัท ปูนซีเมนต์นครหลวง จำกัด (มหาชน)
คณะกรรมการสรรหา	คณะกรรมการสรรหาและพิจารณาค่าตอบแทน
กลุ่มบริษัทฯ (Group)	บริษัท ปูนซีเมนต์นครหลวง จำกัด (มหาชน) และกลุ่มบริษัทปูนซีเมนต์นครหลวง
GCEO	ประธานเจ้าหน้าที่บริหารกลุ่ม
GCFO	ประธานเจ้าหน้าที่บริหาร – กลุ่มการเงิน
GEXCO	คณะเจ้าหน้าที่บริหารกลุ่ม
Group Company (GC)	บริษัทในกลุ่ม หรือบริษัทย่อย
GC-CEO	ประธานเจ้าหน้าที่บริหาร ของบริษัทในกลุ่ม หรือของบริษัทย่อย
GC-CFO	ประธานเจ้าหน้าที่บริหาร สายงานการเงิน ของบริษัทในกลุ่ม หรือของบริษัทย่อย
GC-EXCO	คณะผู้บริหารของบริษัทในกลุ่มหรือของบริษัทย่อย
SCCC	บริษัท ปูนซีเมนต์นครหลวง จำกัด (มหาชน)
SCCO	บริษัท นครหลวงคอนกรีต จำกัด
CWT	บริษัท คอนวูด จำกัด
CWI	พีที คอนวูด อินโดนีเซีย
SCP	บริษัท สยามซีดี พาวเวอร์ จำกัด
ISUB	บริษัท อินทรี ซูเปอร์บล็อก จำกัด
IECO	บริษัท อินทรี อีโคไซเคิล จำกัด
INDG	บริษัท อินทรี ดิจิตอล จำกัด
SCCTR	บริษัท สยาม ซีดี ซีเมนต์ เทรดิง จำกัด
SCCLK	บริษัท สยาม ซีดี ซีเมนต์ (ลังกา) จำกัด
SCCBD	บริษัท สยาม ซีดี ซีเมนต์ (บังกลาเทศ) จำกัด
SCCVN	บริษัท สยาม ซีดี ซีเมนต์ (เวียดนาม) จำกัด
