



รายงานประจำปี 2564

มุ่งมั่น ปรับตัว  
ก้าวผ่านสถานการณ์  
ที่ท้าทาย

56-1 One Report  
แบบแสดงรายการข้อมูลประจำปี/  
รายงานประจำปี

---

# 3

---

## การพัฒนาอย่างยั่งยืน

สิ่งแวดล้อม สังคม ธรรมชาติ

## การพัฒนาอย่างยั่งยืน

### 1. เป้าหมายการพัฒนาด้านความยั่งยืน

การดำเนินธุรกิจของกลุ่มบริษัทปูนซีเมนต์นครหลวง ยึดมั่นภารกิจและวิสัยทัศน์ของบริษัทฯ รวมถึงค่านิยมองค์กรทั้งสี่ข้อเป็นเสาหลัก โดยเฉพาะในการขับเคลื่อนการพัฒนาอย่างยั่งยืน กลุ่มบริษัทฯ มุ่งเน้นค่านิยม ห่วงใย...ใส่ใจอนาคต ที่มุ่งมั่นสร้างอนาคตที่สดใสเพื่อคนรุ่นต่อไป เรามุ่งมั่นที่จะปฏิบัติตามนโยบายการพัฒนาอย่างยั่งยืน อยู่บนพื้นฐานหลักธรรมาภิบาลที่ดี และด้วยความรับผิดชอบต่อชุมชน สังคม และสิ่งแวดล้อม

อีกทั้งยังปฏิบัติตามมาตรฐาน (ISO14001) เพื่อสร้างความเชื่อมั่นในการจัดการด้านสิ่งแวดล้อม โดยบริษัทฯ ได้รับการรับรองระบบการจัดการสิ่งแวดล้อม (ISO14001) มาต่อเนื่องมากกว่า 20 ปี ปัจจุบันบริษัทฯ ได้รับการรับรองระบบการจัดการสิ่งแวดล้อม (ISO14001:2015) โดยขอขยายครอบคลุมทุกกระบวนการสำคัญขององค์กร

ในปี 2564 คณะกรรมการบริษัท ได้กำหนดเป้าหมายการพัฒนาด้านความยั่งยืน ปี 2573 ในสามด้านหลัก เพื่อใช้เป็นแนวทางในการทำงานด้านสังคม สิ่งแวดล้อม และธรรมาภิบาลที่ดีของกลุ่มบริษัทฯ อันประกอบไปด้วย การดำเนินงานเรื่องการเปลี่ยนแปลงสภาพอากาศและพลังงาน เศรษฐกิจหมุนเวียน ความหลากหลายทางชีวภาพและทรัพยากรน้ำ ซึ่งอยู่บนพื้นฐานการทำงานโดยมี อาชีวอนามัยและความปลอดภัยที่ดี และมีการสร้างความมีส่วนร่วมของชุมชนและกลุ่มผู้มีส่วนได้เสีย ตลอดจนการเคารพสิทธิมนุษยชน

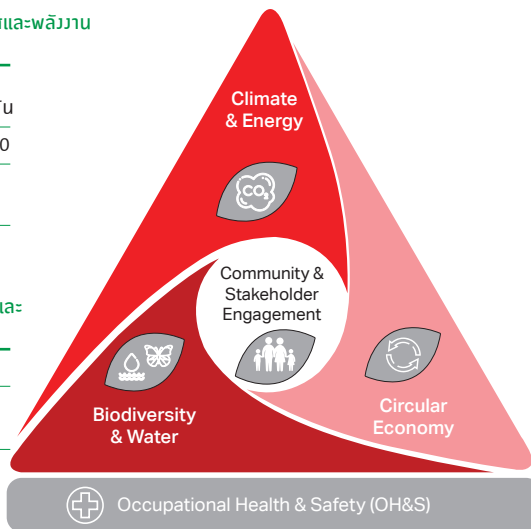
## เป้าหมายการพัฒนาด้านความยั่งยืน ปี 2573

### การดำเนินงานเรื่องที่ 1: การเปลี่ยนแปลงสภาพอากาศและพลังงาน (Climate and Energy)

ลดอัตราการปล่อยก๊าซคาร์บอนไดออกไซด์ ให้ลดลงต่ำกว่า 530 กิโลกรัมคาร์บอนไดออกไซด์ต่อตัน  
ลดปริมาณการใช้พลังงานไฟฟ้าให้ได้มากกว่าร้อยละ 10  
ใช้พลังงานไฟฟ้าที่มาจากแหล่งพลังงานไฟฟ้าทางเลือก ให้ได้อย่างน้อยร้อยละ 20

### การดำเนินงานเรื่องที่ 3: ความหลากหลายทางชีวภาพและทรัพยากรน้ำ (Biodiversity and Water)

สร้างผลกระทบเชิงบวกสุทธิ (Net Positive Impact)  
ควบคุมการใช้น้ำในกระบวนการผลิต ให้มีประสิทธิภาพมากที่สุด



### การดำเนินงานเรื่องที่ 2: เศรษฐกิจหมุนเวียน (Circular Economy)

เพิ่มการใช้เชื้อเพลิงขยะให้มากขึ้นเป็นสองเท่า โดยจากการใช้งานปัจจุบันประมาณ 500,000 ตัน ให้กลายเป็น 1,000,000 ตัน  
เพิ่มการใช้งาน by-product อาทิ เถ้าลอย (Fly Ash) และสแลค (Slag) ให้อยู่ที่ประมาณร้อยละ 65 และ ผลักดันให้มีการใช้งาน by-product ให้ได้ถึง 1.4 ล้านตัน

### หัวข้อที่ 2 เรื่อง การสร้างความมีส่วนร่วมของชุมชน และกลุ่มผู้มีส่วนได้เสีย (Community and Stakeholder Engagement)

สร้างความมีส่วนร่วมของชุมชนและกลุ่มผู้มีส่วนได้เสีย อย่างต่อเนื่อง ซึ่งรวมไปถึงพนักงานของเราทุกคน คู่ค้า ลูกค้า และผู้มีส่วนได้เสียทุกกลุ่ม

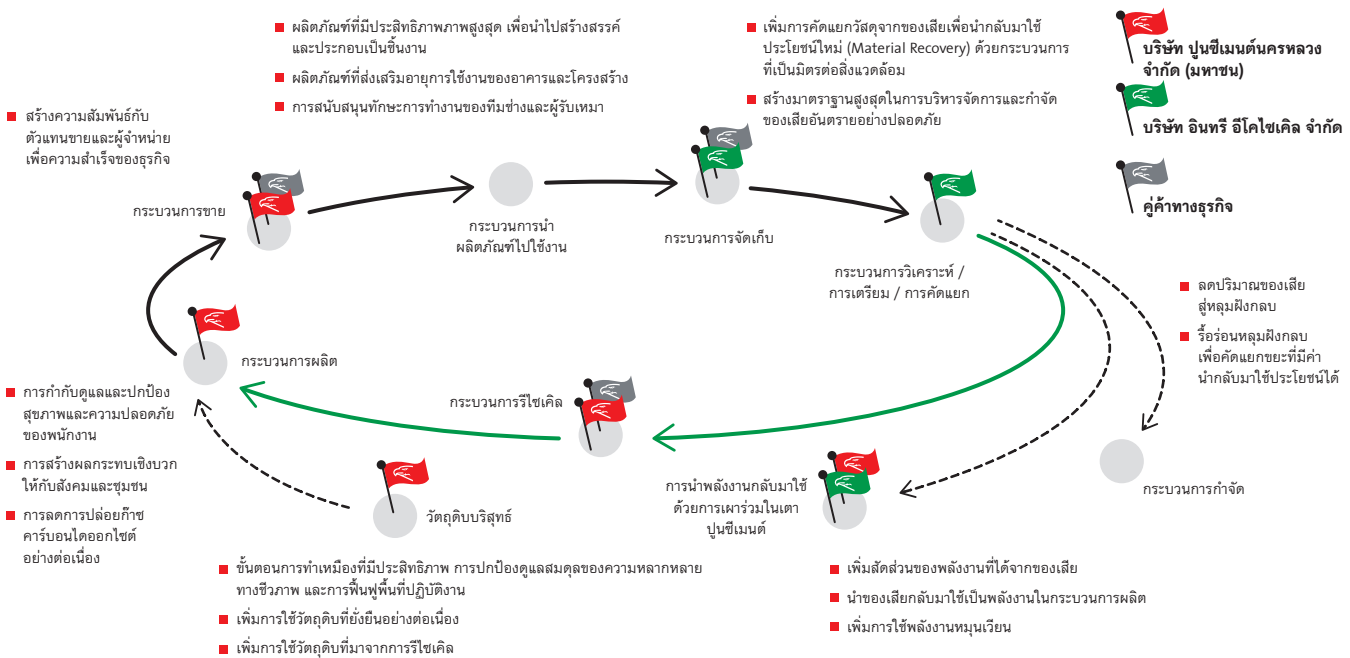
### หัวข้อที่ 1 เรื่อง อาชีวอนามัยและความปลอดภัย (Occupational Health and Safety)

ตั้งเป้าที่จะเป็นสถานประกอบการที่ภัยอันตราย เป็นศูนย์ (Zero Harm)

คณะผู้บริหารกลุ่มได้รับมอบหมายเรื่องธรรมาภิบาลที่ดีเพื่อขับเคลื่อนเป้าหมายการพัฒนาด้านความยั่งยืน ปี 2573 โดยการดำเนินการตามนโยบายการพัฒนาอย่างยั่งยืน และมีการจัดตั้งคณะกรรมการการพัฒนาความยั่งยืน และกำหนดให้แต่ละประเทศมีเป้าหมายการทำงานด้านความยั่งยืน อีกทั้ง มีทีมทำงานและผู้ประสานงาน เพื่อดำเนินการและติดตามให้การพัฒนาอย่างยั่งยืน แต่ละด้านนำไปสู่การบรรลุเป้าหมายของกลุ่มบริษัทฯ

🔍 นโยบายการพัฒนาอย่างยั่งยืน และนโยบายสิ่งแวดล้อมฉบับเต็ม กรุณาดูเพิ่มเติมที่เว็บไซต์ของบริษัทฯ <https://www.siamcitycement.com>

## 2. ห่วงโซ่คุณค่าธุรกิจของกลุ่มบริษัทฯ



กลุ่มบริษัทปูนซีเมนต์นครหลวง นำการพัฒนาอย่างยั่งยืนมาเป็นส่วนหนึ่งของกลยุทธ์ในการพัฒนาห่วงโซ่คุณค่าธุรกิจของกลุ่มบริษัทฯ บนพื้นฐานหลักธรรมาภิบาลที่ดี รวมถึงการลดผลกระทบต่อผู้มีส่วนได้เสียและเพิ่มประสิทธิภาพของกระบวนการผลิตตามแนวปฏิบัติและมาตรฐานสากล ตลอดจนเรายังมีดำเนินการตามเป้าหมายการพัฒนาด้านความยั่งยืน ปี 2573 เพื่อดูแลสุขภาพและความปลอดภัยของพนักงานและคู่ธุรกิจ ตั้งเป้าหมายในการลดการปล่อยก๊าซเรือนกระจกเพิ่มประสิทธิภาพในการใช้พลังงาน สร้างผลกระทบเชิงบวกสุทธิ ควบคุมการใช้น้ำในกระบวนการผลิตให้มีประสิทธิภาพมากที่สุด และประสานความร่วมมือกับชุมชนและผู้มีส่วนได้เสียตลอดทั้งห่วงโซ่คุณค่าธุรกิจของกลุ่มบริษัทฯ

### 3. การดำเนินงานเพื่อให้บรรลุเป้าหมาย การพัฒนาด้านความยั่งยืน

#### 3.1 การบริหารการเปลี่ยนแปลงสภาพภูมิอากาศ และพลังงาน



##### 3.1.1 เป้าหมายการดำเนินงาน

ภาวะโลกร้อนเป็นหนึ่งในความท้าทายเร่งด่วนที่สุดที่โลกกำลังเผชิญ หากปล่อยไว้โดยไม่ถูกแก้ไขจะส่งผลกระทบต่อทั้งระบบสภาพภูมิอากาศและประชากรบนโลกของเรา ผลกระทบที่เกิดขึ้นมีทั้งอุณหภูมิพื้นโลกและมหาสมุทรที่มีการเปลี่ยนแปลงผิดปกติ เกิดคลื่นความร้อน เกิดภาวะภัยแล้ง หรือเกิดอุทกภัย รวมไปถึงผลกระทบต่อห่วงโซ่อาหาร

กลุ่มบริษัทฯ ตระหนักถึงความสำคัญของปัญหาเหล่านี้ และตระหนักถึงความจำเป็นที่จะต้องมีการดำเนินงานทางด้านการเปลี่ยนแปลงสภาพภูมิอากาศและพลังงาน

กลุ่มบริษัทฯ ได้ตั้งเป้าหมายการดำเนินงานที่เกิดขึ้นได้จริง โดยมีหลักการดำเนินงานที่สอดคล้องกับแนวทางขององค์การพลังงานระหว่างประเทศ (International Energy Agency หรือ IEA) โดยตั้งเป้าหมายให้สอดคล้องกับการควบคุมการเพิ่มขึ้นของอุณหภูมิเฉลี่ยของโลกให้ต่ำกว่าสององศาเซลเซียส ในการเปลี่ยนผ่านไปสู่ยุคแห่งการปล่อยคาร์บอนต่ำของอุตสาหกรรมปูนซีเมนต์

เพื่อให้สามารถบรรลุเป้าหมายดังกล่าว กลุ่มบริษัทฯ ได้จัดทำเป้าหมายระยะกลาง ด้านการเปลี่ยนแปลงสภาพภูมิอากาศและพลังงาน ทั้งในระดับภาพรวมของกลุ่มและระดับแต่ละประเทศ ในกลุ่ม กำหนดกลยุทธ์และความคิดริเริ่มที่สอดคล้องกันตามแนวทางขององค์การพลังงานระหว่างประเทศ กลุ่มบริษัทฯ เล็งเห็นถึงความสำคัญในการมีส่วนร่วมจากทั้งภายในและภายนอก รวมถึงการสื่อสารเพื่อสร้างความตระหนักรู้ถึงความสำคัญของพันธกิจนี้ในวงกว้าง

เป้าหมายการดำเนินงานด้านเปลี่ยนแปลงสภาพภูมิอากาศและพลังงาน เพื่อบรรลุผลในปี 2573 มีดังนี้

**ขอบเขตที่ 1:** ลดอัตราการปล่อยก๊าซคาร์บอนไดออกไซด์สุทธิให้เหลือน้อยกว่า 530 กิโลกรัมคาร์บอนไดออกไซด์ต่อตันวัสดุ ประสานในซีเมนต์ เทียบเท่ากับลดลงร้อยละ 30 จากปี 2533 หรือลดลงร้อยละ 15 จากปี 2563

**ขอบเขตที่ 2:** ลดอัตราการปล่อยก๊าซคาร์บอนไดออกไซด์สุทธิให้ลดลงต่ำกว่า 37 กิโลกรัมคาร์บอนไดออกไซด์ต่อตันวัสดุ ประสานในซีเมนต์ ซึ่งหมายถึงการลดปริมาณการใช้พลังงานไฟฟ้าลงร้อยละ 10 เมื่อเทียบกับปี 2563 และอย่างน้อยร้อยละ 20 ของการใช้ไฟฟ้ามาจากแหล่งพลังงานทางเลือก

ทั้งนี้ มาตรการของ Global Cement and Concrete Association (GCCA) ได้ถูกนำมาใช้เพื่อกำหนดเป้าหมายและติดตามผลลัพธ์เป็นประจำทุกปี

### 3.1.2 กลยุทธ์ในการดำเนินงานเพื่อบรรลุเป้าหมาย

กลยุทธ์ที่นำมาใช้เพื่อให้บรรลุเป้าหมายการดำเนินงานดังกล่าวเกี่ยวข้องกับองค์ประกอบของซีเมนต์ในผลิตภัณฑ์อินทรี โดยการเปลี่ยนผลิตภัณฑ์ปูนซีเมนต์ปอร์ตแลนด์ธรรมดาไปสู่ปูนซีเมนต์คอมโพสิต ซึ่งมีการเพิ่มส่วนผสมทดแทนปูนเม็ดลงไปเพื่อให้สามารถลดอัตราการใช้ปูนเม็ดลงได้ นอกจากนี้ การลงทุนในเทคโนโลยีใหม่ๆ เพื่อยกระดับประสิทธิภาพในการใช้พลังงาน การใช้เชื้อเพลิงทดแทนในส่วนผสมพลังงานความร้อนและการใช้วัตถุดิบทางเลือก ตลอดจนความเข้มงวดในการตรวจสอบการวัดประสิทธิภาพและผลการปฏิบัติงานล้วนเป็นปัจจัยสำคัญในการลดการปล่อยก๊าซคาร์บอนไดออกไซด์ของกลุ่มบริษัทฯ

### 3.1.3 ภาพรวมและผลการดำเนินงาน


#### การดำเนินงานส่วนของซีเมนต์และปูนเม็ด

กลุ่มบริษัทฯ มีความมุ่งมั่นลดสัดส่วนปูนเม็ดในซีเมนต์จากร้อยละ 74 ในปี 2563 ลงเหลือร้อยละ 65 ในปี 2573 ตามแนวทางของกลุ่มซีเมนต์เทคโนโลยีองค์กรพลังงานระหว่างประเทศ (IEA) ที่ตั้งเป้าลดสัดส่วนปูนเม็ดในซีเมนต์ลงเป็นร้อยละ 64 ในปี 2573 โดยกลุ่มบริษัทฯ จะดำเนินการดังนี้

- การลดผลิตภัณฑ์ปูนซีเมนต์ปอร์ตแลนด์ธรรมดา ลงไว้ในระดับน้อยสุดที่ตลาดต้องการ เพื่อขับเคลื่อนไปสู่การใช้ปูนซีเมนต์ไฮดรอลิกและปูนซีเมนต์คอมโพสิต ที่มีสัดส่วนการใช้ปูนเม็ดที่ต่ำกว่ามาก (ปูนเม็ดเป็นแหล่งกำเนิดหลักของการปล่อยก๊าซคาร์บอนไดออกไซด์ในโรงงานปูนซีเมนต์) ซึ่งทำได้โดยการพัฒนาปูนซีเมนต์สูตรใหม่ และปรับสัดส่วนของคอนกรีตผสมให้ได้คุณภาพคงที่ ตรงตามความต้องการของลูกค้า
- สัดส่วนของปูนเม็ดในปูนทั้งชนิดไฮดรอลิกและคอมโพสิต จะถูกลดลงด้วยการนำเทคโนโลยีใหม่เข้ามาปรับใช้ในกระบวนการผลิตและการควบคุมคุณภาพ การใช้วัสดุเชื่อมประสานเสริม (Supplementary Cementitious Materials) อาทิ กากแร่ จากอุตสาหกรรมเหล็ก (Slag) และเถ้าลอย (Fly Ash) จากโรงไฟฟ้าพลังความร้อน

#### การดำเนินงานส่วนของพลังงาน

- กลุ่มบริษัทฯ จะเพิ่มการใช้พลังงานทางเลือกให้ได้ร้อยละ 20 ภายในปี 2573 เปรียบเทียบกับสัดส่วนการใช้ร้อยละ 11 ในปี 2563 ซึ่งสอดคล้องกับสัดส่วนการใช้พลังงานทางเลือกร้อยละ 18 ตามแนวทางขององค์กรพลังงานระหว่างประเทศ และกลุ่มบริษัทฯ ได้นำแนวทางการจัดการห่วงโซ่อุปทานไม่ว่าจะเป็น การรวบรวม การเตรียม และการนำของเสียกลับมาใช้ใหม่ เข้ามาเป็นส่วนหนึ่งของกลยุทธ์และการดำเนินธุรกิจในกลุ่มบริษัทฯ ส่งผลให้เราสามารถพัฒนาการจัดลำดับความสำคัญของการจัดการขยะ (Waste Management Hierarchy) ภายในประเทศได้
- กลุ่มบริษัทฯ จะลดอัตราการใช้พลังงานไฟฟ้าให้อยู่ที่ 80 กิโลวัตต์ชั่วโมงต่อตันซีเมนต์ ในปี 2573 เปรียบเทียบกับอัตราการใช้ที่ 88 กิโลวัตต์ชั่วโมงต่อตันซีเมนต์ ในปี 2563 โดยการนำเทคโนโลยีใหม่รวมถึงการยกระดับเทคโนโลยีที่ใช้ อยู่ปัจจุบันให้ดีขึ้นซึ่งมากกว่าแนวทางที่องค์กรพลังงานระหว่างประเทศซึ่งตั้งเป้าไว้ที่ 87 กิโลวัตต์ชั่วโมงต่อตันซีเมนต์ ในปี 2573 ปัจจุบันกลุ่มบริษัทฯ มีการติดตั้งระบบนำพลังงานความร้อนเหลือใช้จากเตาเผาปูนซีเมนต์กลับมาใช้ใหม่ (Waste Heat Recovery) ซึ่งครอบคลุมกว่าร้อยละ 95 ในกระบวนการผลิตปูนเม็ดทั้งหมดในกลุ่มบริษัทฯ

 รายละเอียดเกี่ยวกับผลการดำเนินงานด้านการเปลี่ยนแปลงสภาพอากาศและพลังงานเพิ่มเติม กรุณาดูที่ **Sustainability Performance Index 2021** และรายละเอียดบนเว็บไซต์ของบริษัทฯ

### 3.1.4 ตัวอย่างกิจกรรมการดำเนินงานด้านการเปลี่ยนแปลงสภาพอากาศและพลังงาน

โครงการผลิตไฟฟ้าจากพลังงานแสงอาทิตย์ ในพื้นที่โรงงานของบริษัท ชิป มง อินทรี ซีเมนต์ คอร์ปอเรชั่น

ระบบการผลิตไฟฟ้าจากพลังงานแสงอาทิตย์ ประกอบไปด้วยการติดตั้งแผงโซลาร์เซลล์ขนาดกำลังผลิต 2.8 เมกะวัตต์ในอ่างเก็บน้ำของบริษัทฯ และแผงโซลาร์เซลล์ขนาดกำลังผลิต 7 เมกะวัตต์บนหลังคาอาคาร ซึ่งแผงโซลาร์เซลล์ในอ่างเก็บน้ำสามารถช่วยปกป้องอ่างเก็บน้ำจากลมและแสงแดด ซึ่งคาดว่าจะลดการสูญเสียการระเหยของน้ำ และสร้างผลกระทบเชิงบวกต่อความพยายามในการอนุรักษ์น้ำของบริษัทฯ

โครงการนี้ ตั้งเป้าที่จะผลิตพลังงานสะอาดให้ได้ 297 กิโลวัตต์ ชั่วโมง และจะสามารถลดการปล่อยก๊าซคาร์บอนไดออกไซด์ได้ 197,000 ตันตลอดอายุของโครงการ เป้าหมายการทำงานด้านความยั่งยืนของบริษัทฯ ขับเคลื่อนไปได้ด้วยการใช้พลังงานทดแทนจากโครงการนี้



## 3.2 เศรษฐกิจหมุนเวียน



### 3.2.1 เป้าหมายการดำเนินงาน

เป้าหมายการดำเนินงานด้านเศรษฐกิจหมุนเวียน ปี 2573 ของกลุ่มบริษัทฯ คือ การดำเนินธุรกิจแบบที่ไม่มีขยะเหลือ (Zero Waste) เพิ่มกำลังการนำวัสดุกลับมาใช้ซ้ำ (Reuse) และเพิ่มกระบวนการรีไซเคิลตลอดห่วงโซ่คุณค่าธุรกิจ เรายังมุ่งหวังที่จะยกระดับและขับเคลื่อนกลไกของเศรษฐกิจหมุนเวียนในภาพที่กว้างขึ้นของกลุ่มธุรกิจ ด้วยการนำเสนอผลิตภัณฑ์ที่ลดผลกระทบมลพิษและลดการสร้างขยะเหลือใช้ ในกระบวนการก่อสร้างและติดตั้งของทั้งกับลูกค้าและคู่ค้า รวมถึงสามารถส่งเสริมประสิทธิภาพด้านอายุการใช้งานของตัวอาคารและโครงสร้างอีกด้วย

ทั้งนี้ ธุรกิจอินทรี อีโคไซเคิล ของกลุ่มบริษัทฯ ยังสร้างความร่วมมือกับภาคอุตสาหกรรม ภาคสินค้าอุปโภคบริโภค ภาคธุรกิจน้ำมัน และก๊าซเชื้อเพลิง ในการจัดการขยะของเสียไม่ให้เหลือไปฝังกลบหรือส่งผลกระทบต่อสิ่งแวดล้อม และยังสนับสนุนหลายธุรกิจในการจัดการขยะอันตรายได้อย่างเหมาะสมและถูกต้อง

โดยเราตั้งเป้าที่จะเพิ่มการใช้เชื้อเพลิงขยะและวัสดุคืบให้มากขึ้นเป็นสองเท่าในกระบวนการผลิตปูนเม็ด โดยเพิ่มจากการใช้งานปัจจุบันประมาณ 500,000 ตัน ให้เป็น 1,000,000 ตัน และยังตั้งเป้าที่จะเพิ่มการใช้งานผลพลอยได้จากผลิตภัณฑ์หลัก (by-product) อาทิ เถ้าลอย (Fly Ash) และกากแร่หรือซีโลหะ (Slag) ให้อยู่ที่ประมาณร้อยละ 65 และผลึกตันให้มีการใช้งานผลิตภัณฑ์พลอยได้ให้ได้ถึง 1.4 ล้านตัน



### 3.2.2 กลยุทธ์ในการดำเนินงานเพื่อบรรลุเป้าหมาย

กลยุทธ์ในการดำเนินงานเพื่อบรรลุเป้าหมายการดำเนินงานด้านเศรษฐกิจหมุนเวียน คือ การมุ่งเน้นการเสริมสร้างประสิทธิภาพในการบริหารจัดการการใช้วัตถุดิบ การยกระดับขีดความสามารถที่มีอยู่ของการเผาไหม้ในเตาปูนซีเมนต์ (Co-Processing) ให้สอดคล้องกับธุรกิจหลักของบริษัท อินทรี อีโคไซเคิล จำกัด ด้วยการนำเสนอแนวทางการจัดการของเสียอย่างยั่งยืนและมีประสิทธิภาพโดยเฉพาะในกลุ่มพลาสติก กลุ่มบริษัทฯ วางแผนที่จะจับมือร่วมกันกับองค์กรชั้นนำ ที่ขับเคลื่อนหลักการลำดับความสำคัญของการจัดการขยะ (Waste Management Hierarchy) ให้มีศักยภาพมากขึ้น ด้วยการนำเสนอทางเลือกใหม่ของการรีไซเคิลและรูปแบบธุรกิจที่ตอบโจทย์ทุกภาคส่วน

ในส่วนกลุ่มธุรกิจวัสดุก่อสร้าง ยังมีการใช้ของเสียที่มาจากหีบห่อบรรจุภัณฑ์ในการสร้างความทนต่อแรงดึงและการโค้งงอในผลิตภัณฑ์กลุ่มคอนกรีต อีกทั้งในส่วนกลุ่มธุรกิจคอนกรีต หิน และทราย ยังมีการพิจารณาแนวทางในการใช้ของเหลือจากกระบวนการทำเหมือง ทดแทนการใช้ทรายจากแหล่งทรัพยากรชาติอีกด้วย

### 3.2.3 ภาพรวมและผลการดำเนินงาน

สถานการณ์การแพร่ระบาดของเชื้อไวรัสโควิด-19 ส่งผลให้กลุ่มบริษัทฯ ต้องมีมาตรการควบคุมค่าใช้จ่ายรอบด้าน ทำให้ในปี 2564 ทิศทางธุรกิจของกลุ่มบริษัทฯ มุ่งเน้นไปที่การมองหาโอกาสทางธุรกิจในอนาคต โดยมีความตั้งใจที่จะสร้างธุรกิจของบริษัท อินทรี อีโคไซเคิล จำกัด ให้เติบโตรวมไปถึงเน้นส่งเสริมกิจกรรมที่เกี่ยวข้องกับการบริหารจัดการของเสียให้มากยิ่งขึ้น อีกทั้งยังมองหาศักยภาพอื่นๆ ทางธุรกิจ ที่จะสามารถเติมเต็มธุรกิจของบริษัท อินทรี อีโคไซเคิล จำกัด ให้ครบวงจรมากยิ่งขึ้น

ทั้งนี้ กลุ่มบริษัทฯ ยังมีการดำเนินการทดสอบโครงการใหม่ๆ ที่จะนำเสนอเทคโนโลยีและบริการด้านการสร้างคุณค่าใหม่ให้กับของเสีย และการทำงานอย่างใกล้ชิดกับผู้ผลิตและแหล่งผลิตของเสียเพื่อให้เกิดกลไกการหมุนเวียนที่รัดกุม และมีประสิทธิภาพอย่างแท้จริง



รายละเอียดเกี่ยวกับผลการดำเนินงานด้านเศรษฐกิจหมุนเวียนเพิ่มเติม กรุณาดูที่ Sustainability Performance Index 2021 และรายละเอียดบนเว็บไซต์ของบริษัทฯ

## 3.3 ความหลากหลายทางชีวภาพและทรัพยากรน้ำ



### 3.3.1 เป้าหมายการดำเนินงาน

เป้าหมายการดำเนินงานด้านความหลากหลายทางชีวภาพและทรัพยากรน้ำปี 2573 ของกลุ่มบริษัทฯ คือ การสร้างสมดุลนิเวศเชิงบวก (Net Positive Impact) และการดูแลรักษาทรัพยากรน้ำให้ได้มากที่สุดโดยมีความตระหนักถึงความสำคัญของการส่งเสริมความหลากหลายทางชีวภาพ โดยเฉพาะในพื้นที่ทำเหมืองวัตถุดิบของกลุ่มบริษัทฯ ด้วยการดำเนินงานโดยคำนึงถึงการป้องกันและลดผลกระทบต่อความหลากหลายทางชีวภาพ ตามลำดับขั้นของการลดผลกระทบ (Mitigation Hierarchy) อาทิ การหลีกเลี่ยง (Avoidance) การลดผลกระทบ (Minimize) ตลอดจนการชดเชย (Offset) ทั้งนี้ยังรวมไปถึงการพัฒนากิจกรรมที่ส่งเสริมการฟื้นฟูธรรมชาติและสภาพภูมิอากาศ อาทิ การฟื้นฟูแนวปะการังและการฟื้นฟูป่าชายเลน ซึ่งสร้างผลกระทบเชิงบวกทางอ้อมให้กับเป้าหมายการดำเนินงานด้านเปลี่ยนแปลงสภาพอากาศและพลังงานอีกด้วย

กลุ่มบริษัทปูนซีเมนต์นครหลวงยังตระหนักถึงความสำคัญกับการบริหารจัดการและการอนุรักษ์น้ำ โดยการใช้น้ำอย่างรู้คุณค่าและรักษาแหล่งน้ำให้บริสุทธิ์และปลอดภัยสำหรับคนรุ่นต่อไป โดยยังเป็นการบริหารความเสี่ยงต่อการขาดแคลนน้ำขององค์กรและจัดการประสิทธิภาพของต้นทุนการดำเนินธุรกิจอย่างเป็นระบบ

ด้วยการกำหนดเป้าหมายการลดอัตราการใช้น้ำต่อการผลิตปูนซีเมนต์อย่างน้อยร้อยละ 20 และส่งเสริมการใช้น้ำผิวดินให้ได้มากกว่าร้อยละ 40 ในกระบวนการผลิตภายในปี 2573

### 3.3.2 กลยุทธ์ในการดำเนินงานเพื่อบรรลุเป้าหมาย

กลุ่มบริษัทปูนซีเมนต์นครหลวงต้องการสร้างความสมดุลนิเวศเชิงบวกเริ่มจากการหลีกเลี่ยงกระบวนการทำงานที่จะส่งผลกระทบต่อความหลากหลายทางชีวภาพให้ได้มากที่สุด แล้วตามด้วยการจัดทำแผนป้องกันและฟื้นฟูให้สอดคล้องกัน หรือการทดแทนความหลากหลายทางชีวภาพ (Biodiversity Offset) เพื่อให้มั่นใจว่าไม่มีผลกระทบต่อระบบนิเวศ โดยกลุ่มบริษัทฯ ได้รับการชี้แนะ สนับสนุน และคำแนะนำจากผู้เชี่ยวชาญจากองค์การระหว่างประเทศเพื่อการอนุรักษ์ธรรมชาติ ตามแนวทางที่ได้ลงนามบันทึกความเข้าใจ (MoU) ไว้ในระดับภูมิภาคถึงความร่วมมือในการวางแผนและกำหนดแผนงานของทุกบริษัทฯ ในกลุ่มบริษัทฯ ทางด้านการส่งเสริมความหลากหลายทางชีวภาพ

ทางด้านการจัดการทรัพยากรน้ำ กลุ่มบริษัทฯ มุ่งมั่นบริหารพัฒนาระบบการจัดการน้ำให้มีประสิทธิภาพ เราใช้แนวทางการทำงานและเครื่องมือวิเคราะห์จาก Global Cement and Concrete Association (GCCA) ในการชี้จุดและติดตามความเป็นไปได้ของการสูญเสียน้ำเพื่อหาโอกาสในการใช้น้ำให้เกิดประโยชน์สูงสุด อีกทั้ง ยังมีการสร้างแหล่งเก็บน้ำเพื่อเก็บกักน้ำผิวดินจากทั้งบ่อน้ำขุดและบ่อจากการทำเหมืองไว้ใช้ในกระบวนการผลิตให้ได้มากกว่าร้อยละ 40 ในปี 2573 โดยกลุ่มบริษัทฯ มีการประเมินผลการดำเนินงานด้านการจัดการทรัพยากรน้ำ ทั้งภายในองค์กรและเปรียบเทียบกับบริษัทชั้นนำ เพื่อให้มั่นใจว่าเรามีการพัฒนาอย่างต่อเนื่อง และสามารถบรรลุเกินเป้าหมายที่ตั้งไว้ได้


### 3.3.3 ภาพรวมและผลการดำเนินงาน

ในปี 2564 กลุ่มบริษัทฯ ได้ดำเนินการอย่างใกล้ชิดร่วมกับผู้เชี่ยวชาญด้านความหลากหลายทางชีวภาพ ตามแนวทางและเครื่องมือวิเคราะห์ของ Global Cement and Concrete Association เพื่อตรวจสอบพื้นฐานของคุณค่าความหลากหลายทางชีวภาพ โดยได้มีการประเมิน การคาดการณ์ และการวิเคราะห์

ช่องว่างเพื่อการพัฒนา และนำไปสู่แผนการทำงานด้านการบริหารจัดการความหลากหลายทางชีวภาพของบริษัทฯ ในกลุ่มบริษัทฯ แผนการทำงานนี้เอื้อให้เกิดการพัฒนาที่ตรงจุดเฉพาะเจาะจงกับแต่ละสถานที่ ในการพิจารณาผลกระทบจากกระบวนการผลิต และสามารถออกแบบแผนฟื้นฟูได้เหมาะสม และเกิดประโยชน์สูงสุดกับพื้นที่นั้นๆ รวมถึงโอกาสในการสร้างโครงการออฟเซตความหลากหลายทางชีวภาพภายในพื้นที่ได้อีกด้วย

กลุ่มบริษัทฯ ยังได้พิจารณาความคิดเห็นของผู้มีส่วนได้เสียในทุกขั้นตอนของการสร้างความยั่งยืนระยะยาว ด้วยเหตุผลสำคัญ คือ การให้คุณค่าของความร่วมมือจากหลายฝ่าย ไม่ว่าจะเป็นภาครัฐ ภาคอุตสาหกรรม องค์กรระหว่างประเทศเพื่อการอนุรักษ์ธรรมชาติ (IUCN) องค์กรที่ไม่แสวงผลกำไร (NGO) และชุมชน เพื่อให้เกิดกลยุทธ์และแผนการดำเนินงานที่สอดคล้องกับทุกแผนที่เกี่ยวข้อง

ด้านการบริหารจัดการทรัพยากรน้ำ ในปี 2564 เราให้ความสำคัญกับการเพิ่มประสิทธิภาพในการใช้น้ำ โดยการลดการใช้น้ำจากแหล่งน้ำใต้ดินและการติดตั้งเครื่องตรวจจับน้ำรั่วซึม ตลอดจนการบำบัดน้ำเสียให้กลับมาใช้งานได้ใหม่ ด้วยกระบวนการ Waste Heat Recovery อีกทั้งยังมีการใช้น้ำฝนที่กักเก็บไว้ในกระบวนการผลิตที่เพิ่มมากขึ้นและมีประสิทธิภาพมากขึ้น และการสร้างบ่อน้ำใหม่อีกด้วย

 รายละเอียดเกี่ยวกับผลการดำเนินงานด้านความหลากหลายทางชีวภาพและทรัพยากรน้ำเพิ่มเติม กรุณาดูที่ **Sustainability Performance Index 2021** และรายละเอียดบนเว็บไซต์ของบริษัทฯ

### 3.3.4 ตัวอย่างกิจกรรมการดำเนินงานด้านความหลากหลายทางชีวภาพและทรัพยากรน้ำ

โครงการอนุรักษ์ระบบนิเวศในพื้นที่ชุ่มน้ำในเขต Phú Mỹ ของบริษัท สยาม ซีดี ซีเมนต์ (เวียดนาม) จำกัด

หลายปีที่ผ่านมา กลุ่มบริษัทฯ มีความมุ่งมั่นที่จะวางแผนเสริมสร้างและอนุรักษ์ระบบนิเวศให้อยู่ในแผนการทำงานด้านสิ่งแวดล้อมระยะยาวของบริษัทฯ โดยได้มีการสนับสนุนการบริหารจัดการในเขตพื้นที่ชุ่มน้ำ Phú Mỹ ในประเทศเวียดนาม ที่ตั้งอยู่ใกล้กับเขตชายแดนกับจังหวัด Kampot และเป็นหนึ่งในพื้นที่ปกคลุมด้วยทรัพยากรชาติ ที่หลงเหลืออยู่ไม่กี่แห่งในลุ่มแม่น้ำโขง และที่สำคัญคือเป็นที่อยู่อาศัยของนกกระเรียน ซึ่งได้รับผลกระทบจากการบุกรุกระบบนิเวศ โดยมีสาเหตุมาจากการทำเกษตรกรรมของชาวนาและฟาร์มกุ้ง

การอนุรักษ์ระบบนิเวศในพื้นที่ Phú Mỹ เกิดจากความตั้งใจของบริษัทฯ ที่จะทดแทน (Offset) ผลกระทบที่เกิดจากกระบวนการทำเหมืองดินเหนียวจากแหล่งธรรมชาติของโรงงานผลิตปูนซีเมนต์ โดยในช่วงแรกของการอนุรักษ์ระบบนิเวศของ Phú Mỹ บริษัทฯ ทำงานร่วมกับมูลนิธินกกระเรียนสากล (International Crane Foundation) ในการให้การสนับสนุนกิจกรรมเพื่อคนในชุมชน อาทิ การตรวจสุขภาพประจำปี การสร้างแหล่งกักเก็บน้ำไว้ใช้อุปโภคบริโภคในฤดูแล้ง การสนับสนุนโครงการงานฝีมือที่ผลิตจากต้นกระจูด รวมถึงการสำรวจจำนวนประชากรของนกกระเรียนทุกปี ซึ่งปัจจุบันโครงการอนุรักษ์ระบบนิเวศในพื้นที่ชุ่มน้ำในเขต Phú Mỹ ของบริษัท สยาม ซีดี ซีเมนต์ (เวียดนาม) จำกัด ได้อยู่ภายใต้การดูแลของหน่วยงานทรัพยากรธรรมชาติและสิ่งแวดล้อมเวียดนาม (DONRE) และดำเนินการร่วมกับผู้มีส่วนได้เสียในชุมชนอย่างใกล้ชิดในการปกป้องพื้นที่ชุ่มน้ำ ดูแลและสำรวจประชานกกระเรียนเป็นประจำ รวมถึงมีการจำกัดอาณาเขตที่ประชาชนจะเข้าไปใช้ประโยชน์จากพื้นที่นี้ได้



## 3.4 อาชีวอนามัยและความปลอดภัย



### 3.4.1 เป้าหมายการดำเนินงาน

เป้าหมายที่สำคัญที่สุดของกลุ่มบริษัทปูนซีเมนต์นครหลวง ในการดำเนินการด้านอาชีวอนามัยและความปลอดภัย คือ เป้าหมายอุบัติเหตุเป็นศูนย์ โดยจัดให้เป็นองค์ประกอบพื้นฐานของเป้าหมายการทำงานด้านความยั่งยืน ปี 2573 ไม่ว่าจะเป็นพนักงานหรือคู่ธุรกิจในพื้นที่ทำงาน กลุ่มบริษัทฯ ต้องให้ความสำคัญและปกป้องดูแลทุกคนอย่างทั่วถึงและเท่าเทียมกัน ทั้งเรื่องสุขภาพและสภาพการทำงาน

โดยเป้าหมายนี้ นอกจากพนักงานและคู่ธุรกิจในพื้นที่ทำงาน ยังรวมไปถึงชุมชนในบริเวณพื้นที่ที่กลุ่มบริษัทฯ ดำเนินธุรกิจอยู่ โดยการลดอุบัติเหตุถึงขั้นหยุดงาน (LTI) ให้ต่ำลงอย่างน้อยร้อยละ 10 ในแต่ละปี เพื่อที่จะขับเคลื่อนกลุ่มบริษัทฯ ให้มีอุบัติเหตุเป็นศูนย์อย่างแท้จริงในปี 2573 ซึ่งจะรวมไปถึงการปลอดภัยที่ก่อให้เกิดการสูญเสียต่อชีวิตและก่อให้เกิดความพิการด้วย

ทั้งนี้ เรายังมุ่งมั่นที่จะป้องกันการบาดเจ็บและความเจ็บป่วย ด้วยการวางแผนและความเป็นผู้นำแบบเชิงรุก ในการสร้างสถานที่ทำงานที่ปลอดภัยและนำทำงาน ใช้เครื่องมือและระบบการทำงานที่คำนึงถึงความปลอดภัยเป็นสำคัญ การอบรมให้ความรู้และกระบวนการทำงานที่ปลอดภัย รวมถึงการกำกับดูแลให้มีการวางระเบียบงานด้านอาชีวอนามัยและความปลอดภัยให้เข้มงวดและมีประสิทธิภาพสูงสุด

### 3.4.2 กลยุทธ์ในการดำเนินงานเพื่อบรรลุเป้าหมาย

การกำกับดูแลการดำเนินงานด้านอาชีวอนามัยและความปลอดภัยของกลุ่มบริษัทฯ กำหนดความรับผิดชอบในการดำเนินงานให้ครอบคลุมในทุกการดำเนินธุรกิจมีตัวชี้วัดที่ชัดเจน สำหรับคณะผู้บริหารในทุกประเทศ เจ้าของพื้นที่รับผิดชอบ หัวหน้างาน ตลอดจนพนักงานในการให้ความสำคัญทางด้าน

- ตรวจสอบกระบวนการทำงานทางด้านอาชีวอนามัยและความปลอดภัยของทุกหน่วยธุรกิจให้อยู่ในระดับสากล
- นำกระบวนการมาปรับใช้ โดยมุ่งหวังผลลัพธ์ที่มีประสิทธิภาพเกินกว่าข้อกำหนด
- จัดให้ผู้บริหารและหัวหน้างานรับผิดชอบด้านอาชีวอนามัยและความปลอดภัยแบบบูรณาการ

- ใช้ความเป็นผู้นำที่มีประสิทธิภาพและแสดงออกอย่างเห็นได้ชัด ในการดูแลอาชีวอนามัยและความปลอดภัยของพนักงานและคู่ธุรกิจในพื้นที่ทำงาน
- จัดการดูแลให้พนักงานและคู่ธุรกิจในพื้นที่ทำงาน ได้รับการตรวจสอบและสภาพการทำงานอย่างเป็นประจำ เพื่อให้มีความพร้อมสำหรับการทำงานในสวัสดิการที่เหมาะสม

นอกเหนือจากการติดตามผลการดำเนินงาน และการศึกษากลยุทธ์การดำเนินงานด้านอาชีวอนามัยและความปลอดภัยจากองค์กรภายนอกแล้ว กลยุทธ์ของกลุ่มบริษัทฯ ยังรวมไปถึงการอบรมให้ความรู้และพัฒนาศักยภาพของบุคลากร และการให้ใบประกาศนียบัตรรับรองแก่บุคลากรที่ผ่านการอบรมด้วย อีกทั้ง ยังมีการสร้างเครือข่ายของบริษัทฯ ภายในกลุ่ม เพื่อยกระดับและพัฒนามาตรฐานการทำงานให้มีคุณภาพสอดคล้องกัน และเอื้อให้เกิดวัฒนธรรมแห่งการแลกเปลี่ยนและเรียนรู้กระบวนการทำงานด้านอาชีวอนามัยและความปลอดภัยร่วมกันทั้งกลุ่มบริษัทฯ

### 3.4.3 ภาพรวมและผลการดำเนินงาน

สถานการณ์แพร่ระบาดของเชื้อไวรัสโควิด-19 ส่งผลให้เกิดความท้าทายต่อการดำเนินธุรกิจของกลุ่มบริษัทฯ โดยเราได้รับความร่วมมืออย่างดีจากพนักงานและบุคลากรในองค์กร ในการสร้างแนวทางการทำงานรูปแบบใหม่และเรียนรู้ที่จะปรับตัวให้เข้ากับแนวทางนั้นได้ เพื่อปกป้องทั้งสุขภาพกายและสุขภาพจิตใจของบุคลากรที่เกี่ยวข้องทุกคน อีกทั้งยังสนับสนุนชุมชนใกล้เคียงให้พ้นฝ่าวิกฤติทางสุขภาพนี้ไปได้ ด้วยการบริจาคเงินช่วยเหลือการสนับสนุนอุปกรณ์ทางการแพทย์ และเครื่องใช้จำเป็นต่างๆ ด้วย

การดำเนินงานด้านอาชีวอนามัยและความปลอดภัยของกลุ่มบริษัท อยู่ภายใต้การกำกับดูแลโดยตรงของประธานเจ้าหน้าที่บริหารกลุ่ม โดยมีหน้าที่ให้นโยบายภาพรวมและดูแลการพัฒนาของระบบและกระบวนการทำงานด้านอาชีวอนามัยและความปลอดภัยให้เทียบได้กับระดับสากล และให้เกิดการพัฒนาศักยภาพของบุคลากรอย่างต่อเนื่อง ผ่านการใช้ความเป็นผู้นำที่มีประสิทธิภาพและแสดงออกอย่างเห็นได้ชัด ในการดูแลอาชีวอนามัยและความปลอดภัยของบุคลากรด้วยการเสริมแรงทางบวก และการบริหารจัดการที่เหมาะสม ในกรณีที่มีการละเมิดระเบียบหรือข้อบังคับที่กำหนดไว้

และเนื่องด้วยธุรกิจของกลุ่มบริษัท มีส่วนใหญ่ที่เกี่ยวข้องกับการขนส่ง ทำให้มาตรการความปลอดภัยบนท้องถนนเป็นอีกหนึ่งหัวข้อหลักที่เราให้ความสำคัญอย่างใกล้ชิดมาโดยตลอด บุคลากรของเราจึงได้รับการอบรมเทคนิคการขับรถอย่างปลอดภัย ระเบียบและพฤติกรรมจราจรที่ขับขี่ที่เหมาะสม ตลอดจนการได้รับความรู้ด้านการตรวจสอบความพร้อมของพาหนะจากผู้เชี่ยวชาญ ทั้งในและต่างประเทศเป็นประจำ

**Q** รายละเอียดเกี่ยวกับผลการดำเนินงานด้านอาชีวอนามัยและความปลอดภัย กรุณาดูที่ **Sustainability Performance Index 2021** และรายละเอียดบนเว็บไซต์ของบริษัทฯ

นโยบายการจัดการด้านคุณภาพ สิ่งแวดล้อม อาชีวอนามัยและความปลอดภัยฉบับเต็ม กรุณาดูเพิ่มเติมที่เว็บไซต์ของบริษัทฯ

### 3.4.4 ตัวอย่างกิจกรรมการดำเนินงานด้านอาชีวอนามัยและความปลอดภัย

การดูแลสุขภาพของพนักงานในสถานการณ์การแพร่ระบาดของเชื้อไวรัสโควิด-19

ตลอดเวลาที่ผ่านมา กลุ่มบริษัท ให้ความสำคัญกับการปกป้องและดูแลสุขภาพของพนักงานด้วยการจัดหาบริการของสถานพยาบาลชั้นนำให้กับพนักงานทั้งในสำนักงานและในโรงงาน อีกทั้ง ยังมุ่งเน้นการสร้างวัฒนธรรมที่ถึงความสำคัญของการตรวจ

คัดกรองและความพร้อมของสุขภาพในการทำงาน โดยสถานการณ์การแพร่ระบาดของเชื้อไวรัสโควิด-19 เข้ามามีส่วนกระตุ้นให้เราเน้นย้ำและยกระดับมาตรการการดูแลสุขภาพและความปลอดภัยของพนักงานให้เข้มข้นมากยิ่งขึ้น

มาตรการการรักษาระยะห่าง หรือการรักษาสุขอนามัยส่วนตัว อาทิ การสวมหน้ากาก ได้มีการส่งเสริมให้พนักงานทุกคนปฏิบัติตามอย่างเคร่งครัด ทั้งนี้ ยังได้มีการจัดการตรวจหาเชื้อไวรัสโควิด-19 แบบ ATK (Antigen Test Kits) ในทุกโรงงาน รวมไปถึงการจัดการทำงานในโรงงานแบบ Bubble and Seal และแบบการจัดสลับวันเข้าทำงานสำหรับพนักงานในสำนักงาน นอกจากนี้ กลุ่มบริษัท ยังได้จัดหาวัคซีนป้องกันเชื้อไวรัสโควิด-19 ให้กับพนักงาน เพื่อให้มั่นใจว่าทุกคนสามารถเข้าถึงวัคซีนและเข้าถึงความปลอดภัยจากเชื้อไวรัสโควิด-19 ได้อย่างรวดเร็วและเท่าเทียมกัน

กลุ่มบริษัท ยังดูแลสุขภาพจิตใจของพนักงานด้วยการจัดหาผู้เชี่ยวชาญทางด้านการให้คำแนะนำจากภายนอกองค์กร สำหรับพนักงานที่ต้องทำงานอยู่ที่บ้านคนเดียว และเกิดความเครียดจากการถูกตัดขาด ทำให้ไม่ได้พบปะหรือเข้าสังคมกับเพื่อนร่วมงานหรือบุคคลอื่น หรือพนักงานที่อาจจะมีความเครียดจากเรื่องส่วนตัวที่อาจจะส่งผลกระทบต่อการทำงานได้



### 3.5 การสร้างความผูกพันของชุมชนและกลุ่มผู้มีส่วนได้เสีย



ทั้งนี้ กิจกรรมการสร้างความผูกพันกับชุมชนจะมุ่งเน้นที่การสื่อสารให้ความรู้และสนับสนุนการศึกษาแก่คนในชุมชน ไม่ว่าจะเป็นความรู้ทางวิชาชีพ อาทิ ทักษะงานช่าง ซึ่งเป็นที่ต้องการในภูมิภาค รวมไปถึงการจัดกิจกรรมกับชุมชน ที่เกี่ยวข้อง และสนับสนุนการดำเนินการด้านอื่นๆ ของเป้าหมายการพัฒนาด้านความยั่งยืน ปี 2573

กลุ่มบริษัทฯ ยังมีเป้าหมายที่จะเข้าร่วมกรอบความร่วมมือการพัฒนาเพื่อความยั่งยืนแห่งสหประชาชาติ (UN Global Compact หรือ UNGC) เพื่อยืนยันพันธกิจในการดำเนินกิจการให้บรรลุเป้าหมายการพัฒนาด้านความยั่งยืน ปี 2573 ของกลุ่มบริษัทฯ

#### 3.5.2 กลยุทธ์ในการดำเนินงานเพื่อบรรลุเป้าหมาย

บริษัทฯ คำนึงถึงการเคารพสิทธิมนุษยชนตลอดห่วงโซ่อุปทานของกลุ่มบริษัทฯ โดยบริษัทฯ ได้มีการวิเคราะห์และกำหนดกลุ่มของผู้มีส่วนได้เสียเพื่อให้เกิดกระบวนการที่มีประสิทธิภาพและให้ความสำคัญต่อข้อมูล ความคิดเห็นของผู้มีส่วนได้เสียสำคัญมาใช้ประโยชน์ในการวางแผนกลยุทธ์และกิจกรรมทางธุรกิจให้เหมาะสมและตอบสนองต่อความคาดหวังของผู้มีส่วนได้เสียได้อย่างเหมาะสม

#### 3.5.1 เป้าหมายการดำเนินงาน

กลุ่มบริษัทฯ ยังคงดำเนินการสร้างความผูกพันของชุมชนและกลุ่มผู้มีส่วนได้เสียอย่างต่อเนื่อง ซึ่งรวมไปถึงพนักงานของเราทุกคน คู่ค้า ลูกค้า และผู้มีส่วนได้เสียทุกกลุ่ม

กลุ่มบริษัทฯ ได้สร้างความร่วมมือของกลุ่มผู้มีส่วนได้เสียในการขับเคลื่อนเป้าหมายการพัฒนาด้านความยั่งยืน ปี 2573 ของเรา ร่วมกัน โดยมีการวางแผนงานการสร้างความผูกพันกับชุมชน และกลุ่มผู้มีส่วนได้เสียให้ครอบคลุมทุกหน่วยผลิตของกลุ่มบริษัทฯ และมีการประเมินผลกระทบจากกิจกรรมที่ดำเนินการตามแผนงานนั้นอย่างเป็นระบบและต่อเนื่อง

โดยกลุ่มบริษัทฯ มีกลยุทธ์ในการสร้างความผูกพันกับกลุ่มผู้มีส่วนได้เสียสำคัญ ดังนี้

ผู้มีส่วนได้เสีย	เป้าหมาย/ความคาดหวัง	กลยุทธ์ในการสร้างความผูกพัน
พนักงาน	ดูแลพนักงานให้มีสภาพแวดล้อมและความปลอดภัยที่ดีในการทำงาน รวมถึงความเป็นอยู่ที่ดีตลอดจนโอกาสในการพัฒนาความก้าวหน้าในการทำงาน	<ul style="list-style-type: none"> <li>■ การพัฒนาให้ผู้บังคับบัญชามีภาวะผู้นำ ใส่ใจดูแลพนักงาน</li> <li>■ การส่งเสริมการมีส่วนร่วม และการสื่อสารแบบสองทางภายในองค์กร</li> <li>■ พัฒนาสภาพแวดล้อม และวัฒนธรรมความปลอดภัยในการทำงาน</li> <li>■ สืบสวนหาสาเหตุพนักงานเป็นประจำ</li> </ul>
ลูกค้า	ตอบสนองทุกความต้องการเพื่อเป็นส่วนหนึ่งของความสำเร็จลูกค้า	<ul style="list-style-type: none"> <li>■ การจัดการประชุมพบปะและเยี่ยมลูกค้าอย่างสม่ำเสมอ ทั้งแบบเจอตัวและผ่านช่องทางออนไลน์</li> <li>■ การพัฒนาช่องทางการสื่อสาร การทำธุรกิจด้วยระบบออนไลน์ เพื่อความสะดวก รวดเร็ว และมีประสิทธิภาพมากขึ้น</li> <li>■ การจัดการอบรมให้ความรู้ลูกค้าและแลกเปลี่ยนความรู้เกี่ยวกับผลิตภัณฑ์และบริการของกลุ่มบริษัทฯ</li> <li>■ การสำรวจความคิดเห็นลูกค้าอย่างสม่ำเสมอ</li> </ul>
ชุมชน	ดำเนินงานด้านความรับผิดชอบต่อชุมชนทั้ง CSR-In Process คือ การป้องกันหรือลดผลกระทบจากการดำเนินงานที่มีต่อชุมชนรวมถึงการทำโครงการสนับสนุนการพัฒนาอย่างยั่งยืนต่างๆ ของชุมชน หรือที่เรียกว่า CSR-After Process อย่างต่อเนื่อง	<ul style="list-style-type: none"> <li>■ การสำรวจความคิดเห็นชุมชนเป็นประจำ</li> <li>■ การพัฒนาช่องทางสื่อสาร ทั้งที่เป็นทางการและไม่เป็นทางการ</li> <li>■ การเปิดให้ผู้นำชุมชน และประชาชนเข้าเยี่ยมชมโรงงาน</li> <li>■ ส่งเสริมการมีส่วนร่วมของชุมชนในการพัฒนาและบริหารโครงการสำคัญต่างๆ</li> <li>■ การจัดตั้งกองทุนพัฒนาชุมชนและสิ่งแวดล้อม ตลอดจนคณะกรรมการที่ปรึกษา (Advisory Panel) ด้านการสร้างสัมพันธภาพที่ดีกับชุมชน</li> </ul>

ผู้มีส่วนได้เสีย	เป้าหมาย/ความคาดหวัง	กลยุทธ์ในการสร้างความผูกพัน
<b>ผู้จัดหาสินค้าและบริการ</b>	ส่งเสริมความร่วมมือ และให้การสนับสนุนที่ดีต่อกันเพื่อสร้างโอกาสทางธุรกิจ และความเจริญก้าวหน้าเติบโตไปด้วยกัน	<ul style="list-style-type: none"> <li>■ การประกาศนโยบายและจรรยาบรรณของผู้จัดหาสินค้าและบริการ (Supplier Code of Conduct)</li> <li>■ การประกาศนโยบายการจัดหายั่งยืน และการนำไปปฏิบัติ (Sustainable Procurement &amp; Guidelines)</li> <li>■ การจัดประชุมเพื่อการสื่อสารที่ดีและการฝึกอบรมพัฒนาในด้านต่างๆ</li> </ul>
<b>ผู้ถือหุ้น</b>	ดำเนินธุรกิจด้วยหลักธรรมาภิบาล พร้อมไปกับการสร้างความเจริญก้าวหน้าอย่างยั่งยืนให้กับองค์กร	<ul style="list-style-type: none"> <li>■ การประชุมผู้ถือหุ้นประจำปี</li> <li>■ การสื่อสาร และการดูแลสิทธิตามกฎหมายของผู้ถือหุ้น</li> <li>■ การพิจารณาเงินปันผลตามนโยบายการจ่ายเงินปันผล</li> <li>■ การมีส่วนร่วมในกิจกรรม CSR หรือด้านอนุรักษ์สิ่งแวดล้อมต่างๆ อย่างสม่ำเสมอ</li> </ul>
<b>ภาคราชการและองค์กรภายนอก</b>	การปฏิบัติตามกฎหมาย และการให้ความร่วมมือกับทางราชการ ตลอดจนมองหาโอกาสในการมีส่วนร่วมให้การสนับสนุนกิจกรรมหรือโครงการต่างๆ ที่เป็นประโยชน์ต่อสังคม และประเทศชาติ	<ul style="list-style-type: none"> <li>■ ศึกษากฎหมาย และการดำเนินงานทุกด้านให้สอดคล้องกับข้อกำหนดของกฎหมาย</li> <li>■ การเข้าร่วมประชุม สัมมนา แลกเปลี่ยนข้อคิดเห็นกับทางราชการ พร้อมกับการให้การสนับสนุนในการจัดนิทรรศการ หรือสัมมนาต่างๆ</li> <li>■ การมีส่วนร่วมสนับสนุน หรือดำเนินโครงการเพื่อสังคม ประเทศชาติของทางราชการ หรือองค์กรภายนอกต่างๆ</li> </ul>
<b>สื่อมวลชน</b>	เพื่อให้สื่อมวลชนต่างๆ มีความเข้าใจที่ดีต่อการดำเนินธุรกิจของกลุ่มบริษัทฯ รวมถึงนโยบายและโครงการสำคัญต่างๆ ทำให้สามารถสื่อสารได้ถูกต้อง และเหมาะสมต่อไปยังผู้มีส่วนได้เสีย และสังคมโดยทั่วไป	<ul style="list-style-type: none"> <li>■ การสนับสนุนข้อมูลข่าวสาร ผลการดำเนินงาน และความก้าวหน้าในโครงการสำคัญต่างๆ ให้กับสื่อมวลชนอย่างสม่ำเสมอ</li> <li>■ การเปิดโอกาสให้สื่อมวลชนเข้าพบผู้บริหาร เยี่ยมชมโรงงาน รวมถึงการทำการกิจกรรมเพื่อสังคม และสิ่งแวดล้อมร่วมกันอยู่เสมอ</li> </ul>



### 3.5.3 ภาพรวมและผลการดำเนินงาน

ท่ามกลางสถานการณ์การแพร่ระบาดของเชื้อไวรัสโควิด-19 ที่ส่งผลกระทบต่อกลุ่มบริษัทฯ และชุมชนใกล้เคียง เรายังคงยึดมั่นในพันธกิจของเราในการดำเนินแนวทางการดำเนินงานตามนโยบายความรับผิดชอบต่อสังคม โดยมีมาตรการด้านสุขภาพและความปลอดภัยจากกระทรวงสาธารณสุขเป็นแนวทางประกอบการดำเนินงานในวิกฤตการณ์ครั้งนี้

#### การสร้างความผูกพันที่ดีกับลูกค้า

##### การจัดการลูกค้าสัมพันธ์

กลุ่มบริษัทฯ มีความมุ่งมั่นที่จะเสริมสร้างความสัมพันธ์กับลูกค้าในระยะยาวจึงดำเนินกิจกรรมหลากหลายรูปแบบเพื่อสร้างความพึงพอใจสูงสุดและช่วยขับเคลื่อนธุรกิจของลูกค้าให้เติบโตอย่างยั่งยืน กิจกรรมดังกล่าวประกอบด้วย การฝึกอบรมที่ครอบคลุมเนื้อหาทุกด้าน ตลอดจนการพัฒนาลูกค้าตามแนวคิดห่วงโซ่คุณค่า เพื่อสนับสนุนให้ลูกค้าทางธุรกิจของเรามีความรู้และความเชี่ยวชาญเพื่อสร้างความสำเร็จให้กับธุรกิจ นอกจากนี้กลุ่มบริษัทฯ ยังได้ดำเนินการสำรวจความพึงพอใจและรวบรวมความคิดเห็นของลูกค้าเป็นประจำ เพื่อทำการปรับปรุงกระบวนการทำงานอย่างต่อเนื่อง เพื่อให้ความสัมพันธ์กับลูกค้าแข็งแกร่งอย่างยั่งยืน

##### การฝึกอบรมลูกค้าและการแบ่งปันองค์ความรู้

กลุ่มบริษัทฯ ดำเนินการจัดฝึกอบรมที่มีประสิทธิภาพให้กับผู้จัดการจำหน่ายและผู้ใช้ผลิตภัณฑ์ของทางกลุ่มบริษัทฯ รวมไปถึงบุคลากรด้านการออกแบบและวิศวกรการก่อสร้าง

การฝึกอบรมเพื่อพัฒนาศักยภาพเพื่อความสำเร็จของช่างก่อสร้างและผู้รับเหมา ถือเป็นกิจกรรมที่ทางกลุ่มบริษัทฯ ให้ความสำคัญเป็นอย่างมากในทุกประเทศ โดยในแต่ละสัปดาห์จะมีการจัดกิจกรรมมากมายทั่วทั้งกลุ่มบริษัทฯ เพื่อนำเสนอข้อมูล สาธิตผลิตภัณฑ์ และแลกเปลี่ยนแนวทางการปฏิบัติที่ดีที่สุดในการก่อสร้างรวมถึงการฝึกอบรมด้านสุขภาพและความปลอดภัยที่ครอบคลุมถึงการป้องกันส่วนบุคคลในช่วงการระบาดของเชื้อไวรัสโควิด-19 นอกจากนี้เพื่อพัฒนาความรู้ของช่างก่อสร้าง ทางกลุ่มบริษัทฯ

ยังได้ร่วมมือกับผู้ให้บริการด้านการศึกษา อาทิ สถาบันโพลีเทคนิคแห่งชาติของประเทศกัมพูชา เพื่อฝึกอบรมและให้การรับรองช่างก่อสร้างที่ผ่านการฝึกอบรมวิชาชีพ

ทางกลุ่มบริษัทฯ ได้ให้การสนับสนุนการจัดฝึกอบรมโดยผู้เชี่ยวชาญทางเทคนิคของกลุ่มบริษัทฯ แก่ วิศวกร สถาปนิก และผู้เชี่ยวชาญด้านการออกแบบทั่วเอเชียตะวันออกเฉียงใต้ทั้งจากหน่วยงานภาครัฐ ภาคเอกชน และรัฐวิสาหกิจ ในการนำเสนอข้อมูลล่าสุดเกี่ยวกับการออกแบบ การบริหารจัดการโครงการ การเพิ่มประสิทธิภาพต้นทุน การทดสอบ และประสิทธิภาพการทำงานของผลิตภัณฑ์ โดยเนื้อหาหลักของการจัดการเรียนรู้ครั้งนี้ คือ ประสิทธิภาพทางเทคนิค ข้อบังคับ ตลอดจนองค์ประกอบของวัสดุใหม่ทดแทนเพื่อลดผลกระทบต่อสิ่งแวดล้อม

ในประเทศศรีลังกา ภายใต้โครงการ INSEE i2i Collaboration Space ซึ่งเป็นพื้นที่ทำงานร่วมกันของทางบริษัทฯ มีการจัดสัมมนาออนไลน์ผ่านเว็บไซต์เพื่อแบ่งปันความรู้ ในทุกๆ เดือนตั้งแต่เริ่มโครงการในปี 2561 โดยการนำทีมผู้เชี่ยวชาญในกลุ่มอุตสาหกรรมและนักวิชาการจากทั่วโลกมานำเสนอความรู้ในหัวข้อต่างๆ อาทิ แนวทางปฏิบัติในการก่อสร้าง นวัตกรรมวัสดุ และการออกแบบอาคารที่ยั่งยืน

ในส่วนของคุณ์ค่าด้านการจัดจำหน่ายของกลุ่มบริษัทฯ นั้น ก็ได้รับการศึกษาและพัฒนาอย่างใกล้ชิดและต่อเนื่อง อาทิ การฝึกอบรมการขายสำหรับผู้แทนขายและการฝึกอบรมทางธุรกิจสำหรับผู้จัดการ เพื่อเป็นการสนับสนุนการเติบโตทางธุรกิจของคุณ์ค่า ทีมงานภาคสนามของทางกลุ่มบริษัทฯ ได้มีการทำการสาธิตผลิตภัณฑ์ในสถานที่ของคุณ์ค่าเพื่อให้คำแนะนำเพิ่มเติมกับลูกค้า โดยในประเทศไทยนั้น เพื่อให้การพัฒนาความรู้ของคุณ์ค่าเป็นไปอย่างต่อเนื่องในช่วงการแพร่ระบาดใหญ่ของเชื้อไวรัสโควิด-19 ทางบริษัทฯ จึงได้จัดอบรมออนไลน์ผ่านเว็บไซต์เพื่อต่อยอดความรู้ด้านผลิตภัณฑ์และการขายอย่างมืออาชีพกับกลุ่มคุณ์ค่า

**การสำรวจความพึงพอใจของลูกค้าและการปรับปรุงการบริการอย่างต่อเนื่อง**

กลุ่มบริษัทฯ ได้มีการสำรวจความคิดเห็นของลูกค้าโดยใช้ดัชนีชี้วัดความภักดีของลูกค้า (Net Promoter Score หรือ NPS) เป็นส่วนสำคัญของการรับฟังเสียงจากลูกค้า NPS เป็นเครื่องมือที่สำคัญในการประเมินความภักดี ความพึงพอใจ และประสบการณ์การซื้อของลูกค้า โดยในปี 2564 นี้ คะแนน NPS โดยรวมสำหรับธุรกิจของกลุ่มบริษัทฯ ในประเทศไทยอยู่ที่ 72.1 คะแนน ซึ่งเป็นผลลัพธ์ที่ยอดเยี่ยม ซึ่งคะแนนดังกล่าวประกอบกับดัชนีความพึงพอใจของลูกค้า (Customer Satisfaction Index หรือ CSI) ที่ร้อยละ 93.6 นั้นเป็นผลลัพธ์จากการทุ่มเทเพื่อปรับปรุงประสบการณ์ของลูกค้าอย่างต่อเนื่องและตอบสนองต่อความต้องการรวมถึงข้อบกพร่องของลูกค้าได้อย่างรวดเร็ว

**การสร้างความผูกพันที่ดีกับพนักงาน**

**การจัดทำแบบสำรวจความผูกพันของพนักงานทั้งกลุ่มบริษัทฯ**

กลุ่มบริษัทฯ ได้มีการจัดทำแบบสำรวจความผูกพันของพนักงานประจำปี 2564 เพื่อรับฟังเสียงและความคิดเห็นโดยตรงจากพนักงานทั้งกลุ่มบริษัทฯ โดยได้มีการจัดทำแผนพัฒนาความผูกพันตามมาทั้งในระดับบริษัทฯ และระดับสายงาน



**การคุ้มครองสิทธิมนุษยชนในสถานประกอบการ**

ตามแนวทางของการคุ้มครองทางด้านสิทธิมนุษยชนแห่งสหประชาชาติ (UNGP) บริษัท ปูนซีเมนต์นครหลวง จำกัด (มหาชน) มีความเชื่อมั่นว่า ธุรกิจจะสามารถดำรงอยู่ได้ก็ต่อเมื่อมีการให้ความเคารพและให้ความสำคัญทางด้านสิทธิมนุษยชนอย่างสูง โดยผู้ที่มีส่วนได้เสียที่เกี่ยวข้องทั้งหมดต้องยึดถือและปฏิบัติตามแนวทางของหลักการเดียวกัน

**1. การคุ้มครองสิทธิของพนักงาน**

สิทธิของพนักงานและสภาพแวดล้อมในการทำงานของพนักงานจะต้องสอดคล้องกับมาตรฐานทางด้านแรงงานทั้งภายในประเทศและระดับนานาชาติในทุกพื้นที่ที่กลุ่มบริษัทฯ ดำเนินธุรกิจอยู่ ซึ่งรวมถึงการปลูกฝังวัฒนธรรมในการทำงานที่ให้ความเคารพต่อสิทธิในความเป็นมนุษย์อย่างเท่าเทียม โดยไม่ปิดกั้นสถานะของร่างกายและจิตใจ เชื้อชาติและสัญชาติ ประเทศต้นกำเนิด และชาติพันธุ์ ศาสนา เพศ ภาษา อายุ สีดวง การศึกษา สถานะทางสังคม รวมทั้งวัฒนธรรมประเพณี หรือสถานะอื่น ที่ระบุไว้ในข้อกำหนดของแต่ละประเทศ

**1.1 การสรรหาและคัดเลือกพนักงาน**

กลุ่มบริษัทฯ เปิดโอกาสให้กับผู้สมัครงานทุกคนอย่างเท่าเทียม โดยไม่คำนึงถึงเพศสภาพ ความแตกต่างของรสนิยมทางเพศ ความพิการ การศึกษา เชื้อชาติ อายุ หรือศาสนา โดยมั่นใจว่าทางกลุ่มบริษัทฯ ได้มีขั้นตอนในการสรรหาและคัดเลือกที่ยุติธรรมและโปร่งใส

**1.2 การส่งเสริมการเรียนรู้และพัฒนาศักยภาพพนักงาน**

พนักงานทุกคนจะได้รับโอกาสในการเรียนรู้เพื่อพัฒนาศักยภาพของตนเองอย่างเท่าเทียมกันตลอดการว่าจ้างในการทำงาน รวมถึงได้รับการสนับสนุนให้มีการพูดคุยกับหัวหน้างานอย่างสม่ำเสมอเกี่ยวกับเส้นทางในการพัฒนาการทำงานและการเติบโตในตำแหน่งงานของตนเอง

### 1.3 การจัดการค่าตอบแทนอย่างยุติธรรม

กลุ่มบริษัทฯ มีการบริหารค่าตอบแทนตรงกับคุณสมบัติและความสามารถของผู้สมัครงาน ทั้งนี้ ยังดูแลพนักงานทุกคนให้ได้รับค่าตอบแทนการทำงานที่เป็นธรรมและแข่งขันได้ในตลาดแรงงาน

### 1.4 การประเมินผลการปฏิบัติงาน

กลุ่มบริษัทฯ มุ่งมั่นที่จะปลูกฝังให้พนักงานมีวัฒนธรรมในการทำงานที่ขับเคลื่อนด้วยการส่งมอบผลงานที่มีประสิทธิภาพ โดยมีกระบวนการประเมินผลงานที่ยุติธรรม รัดกุม และโปร่งใส

### 1.5 การเลิกจ้างหรือยกเลิกสัญญาจ้าง

กลุ่มบริษัทฯ ให้ความมั่นใจในความยุติธรรมและความโปร่งใสของกระบวนการการเลิกจ้างหรือยกเลิกสัญญาจ้าง โดยคำนึงถึงความต้องการขององค์กรอย่างเหมาะสม มีการดำเนินการด้วยขั้นตอนที่โปร่งใสและถูกต้องตามกฎหมาย เพื่อให้เป็นไปตามแนวทางของการปฏิบัติที่เป็นธรรมและเท่าเทียมกันสำหรับพนักงาน

### 1.6 การสร้างวัฒนธรรมแห่งความหลากหลายและการอยู่ร่วมกัน

กลุ่มบริษัทฯ ส่งเสริมวัฒนธรรมของการทำงานร่วมกันของพนักงานอย่างต่อเนื่อง โดยการให้ความสำคัญกับความโปร่งใส ความเป็นมืออาชีพ และโอกาสที่เท่าเทียมกัน ในทุกกิจกรรมที่กลุ่มบริษัทฯ ดำเนินการ รวมทั้งมีการจัดช่องทางการสื่อสารที่เหมาะสมเพื่อส่งผ่านข้อมูลจากฝ่ายบริหาร เพื่อให้เกิดความเข้าใจไปในทิศทางเดียวกัน รวมถึงการจัดการรับฟังความคิดเห็นและข้อเสนอแนะของพนักงานด้วย

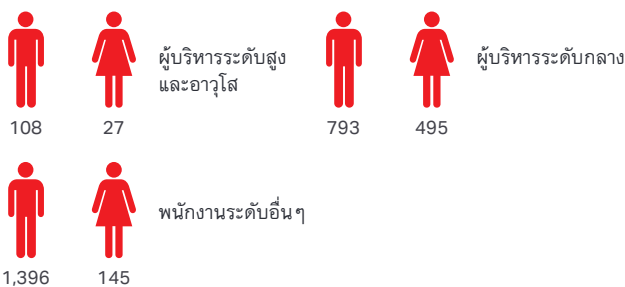
## 2. การจัดการให้พนักงานปฏิบัติตามแนวทางการคุ้มครองสิทธิมนุษยชน

คณะกรรมการบริษัท คณะผู้บริหาร และพนักงานทุกคน รวมทั้งบุคคลหรือนิติบุคคล ที่เป็นตัวแทนหรือคณะทำงาน ทั้งในนามหรือภายใต้กลุ่มบริษัทปูนซีเมนต์นครหลวง ต้องปฏิบัติตามแนวทางการคุ้มครองสิทธิมนุษยชนเดียวกันนี้

หากมีการกระทำใดที่ละเมิดต่อหลักสิทธิมนุษยชน บริษัทฯ จะพิจารณาลงโทษทางด้านวินัย ตามนโยบายของบริษัทฯ และอาจจะต้องถูกดำเนินคดีตามกฎหมาย หากการกระทำดังกล่าวเป็นการกระทำที่ผิดต่อกฎหมาย โดยในปีที่ผ่านมาบริษัทฯ ไม่มีเรื่องร้องเรียนและ/หรือกรณีที่เกี่ยวข้องกับการละเมิดสิทธิมนุษยชน

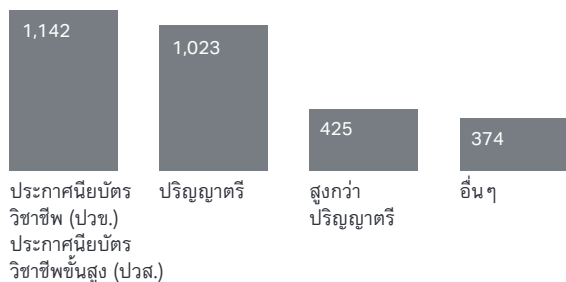
**เพศ**

สัดส่วนของพนักงานตามตำแหน่ง (คน)

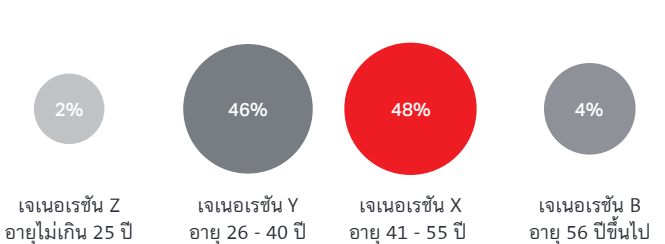


**การศึกษา**

คน

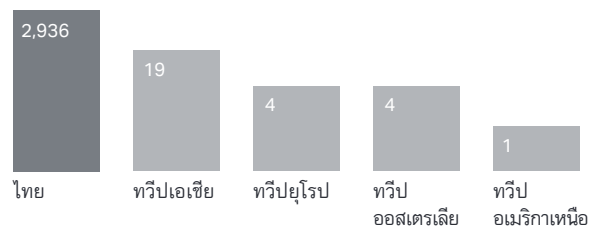


**อายุ**



**สัญชาติ**

คน



หมายเหตุ: ข้อมูลพนักงาน ปี 2564 ของบริษัทฯ และบริษัทย่อยในประเทศไทย

**การสร้าง ความผูกพันที่ดีกับชุมชน**

ทุกหน่วยผลิตของกลุ่มบริษัทฯ ได้จัดทำแผนงานการสร้าง ความผูกพันกับชุมชนและกลุ่มผู้มีส่วนได้เสียเป็นประจำทุกปี เพื่อดำเนินงานด้านความรับผิดชอบต่อชุมชนทั้ง CSR-In Process คือ การป้องกันหรือลดผลกระทบจากการดำเนินงานที่มีต่อชุมชนรวมถึงการทำโครงการสนับสนุนการพัฒนาอย่างยั่งยืนต่างๆ ของชุมชน หรือที่เรียกว่า CSR-After Process อย่างต่อเนื่อง ตลอดจนส่งเสริมให้มีการสื่อสารที่ดีกับชุมชน และเปิดกว้างให้ชุมชนมีส่วนร่วมในการวางแผนและดำเนินกิจกรรมเพื่อการพัฒนาชุมชนต่างๆ โดยอาศัยความรู้ ความชำนาญ และทรัพยากรของกลุ่มบริษัทฯ เป็นเครื่องมือสำคัญในการสนับสนุนการพัฒนาอย่างยั่งยืนของชุมชนและสังคม



รายละเอียดเกี่ยวกับผลการดำเนินงานด้านการสร้าง ความผูกพันของชุมชนและกลุ่มผู้มีส่วนได้เสียเพิ่มเติม กรุณาดูที่ **Sustainability Performance Index 2021 และ รายละเอียดบนเว็บไซต์ของบริษัทฯ**

นโยบายด้านความรับผิดชอบต่อสังคมฉบับเต็ม กรุณาดูที่ **เว็บไซต์ของบริษัทฯ**

### 3.5.4 ตัวอย่างกิจกรรมการดำเนินงานด้านการสร้างความผูกพัน ของชุมชนและกลุ่มผู้มีส่วนได้เสีย

#### ■ โครงการโรงเรียนสีเขียว (INSEE Green School)

บริษัท ปูนซีเมนต์นครหลวง จำกัด (มหาชน) ร่วมกับบริษัท อินทรี อีโคไซเคิล จำกัด บริษัท กรุงเทพโทรทัศน์และวิทยุ จำกัด (ช่อง 7HD) ธนาคารกรุงศรีอยุธยา จำกัด (มหาชน) และกองบัญชาการตำรวจตระเวนชายแดน หน่วยงานในสังกัดของสำนักงานตำรวจแห่งชาติ เพื่อสนับสนุนการพัฒนาอย่างยั่งยืนด้านการศึกษาให้กับสังคมไทย โดยในปี 2564 ได้ร่วมกันสร้างที่พักสำหรับคุณครูอาสาให้กับ ศูนย์การเรียนตำรวจตระเวนชายแดน อินทรีอาสา ณ บ้านห้วยปุม ตำบลร่มเย็น อำเภอเชียงคำ จังหวัดพะเยา



#### ■ โครงการ INSEE Construction 4.0

บริษัท ปูนซีเมนต์นครหลวง จำกัด (มหาชน) ร่วมกับกรมพัฒนาฝีมือแรงงาน กระทรวงแรงงาน จัดโครงการฝึกอบรมอาชีพช่างก่อสร้าง โดยให้พนักงานของบริษัทฯ ที่มีความรู้ ความสามารถเชี่ยวชาญเฉพาะทางในแต่ละผลิตภัณฑ์ เป็นวิทยากรในการฝึกอบรมภาคปฏิบัติให้กับแรงงานนอกระบบ แรงงานในชุมชน ผู้ว่างงานและผู้สนใจในงานก่อสร้าง เพื่อเป็นการสนับสนุนให้มีอาชีพ อันเป็นการส่งเสริมสร้างรายได้ให้แก่ตนเองและครอบครัว นอกจากนี้ ด้วยสถานการณ์แพร่ระบาดของเชื้อไวรัสโควิด-19 บริษัทฯ จึงจัดการฝึกอบรมทางออนไลน์บนแพลตฟอร์มของกรมพัฒนาฝีมือแรงงานเป็นการฝึกอบรมแบบ New Normal และรักษาระยะห่าง ในหลักสูตรการติดตั้งผนัง-พื้นคอนกรีตเป็นหลักสูตรนำร่องอีกด้วย

#### ■ โครงการช่วยเหลือชุมชน สถานพยาบาล และสนับสนุนภาครัฐ ในสถานการณ์การแพร่ระบาดของเชื้อไวรัสโควิด-19

จากสถานการณ์การแพร่ระบาดอย่างต่อเนื่องของเชื้อไวรัสโควิด-19 ในปี 2564 กลุ่มบริษัทฯ ยังคงช่วยเหลือชุมชนและผู้มีส่วนได้เสีย ด้วยการบริจาคเงิน สิ่งของจำเป็น แก่บุคลากรทางการแพทย์ ชุมชนและเจ้าหน้าที่ท้องถิ่น เพื่อบรรเทาทุกข์ของประชาชนในพื้นที่ใกล้เคียงกับโรงงานของเรา โดยในประเทศไทย บริษัท ปูนซีเมนต์นครหลวง จำกัด (มหาชน) ได้มีการจัดทำโรงพยาบาลสนามในสถานประกอบการ (Factory Accommodation Isolation หรือ FAI) ตามแนวทางของกระทรวงอุตสาหกรรมและกระทรวงสาธารณสุข เพื่อควบคุมและเฝ้าระวังป้องกันการแพร่ระบาดในพื้นที่โรงงาน จังหวัดสระบุรีให้มีประสิทธิภาพสูงสุด

สามารถติดตามกิจกรรมการดำเนินงานด้านการสร้างความผูกพันของชุมชนและกลุ่มผู้มีส่วนได้เสียเพิ่มเติมได้ที่ Facebook Page: INSEE Care และ INSEE Community Team



# กลุ่มบริษัทฯ ยึดมั่น ในการดำเนินธุรกิจบน พื้นฐานหลักธรรมาภิบาลที่ดี รวมถึงการลดผลกระทบต่อ สิ่งแวดล้อม



บริษัท ปูนซีเมนต์นครหลวง จำกัด (มหาชน)

อาคารคอล์มน์ทาวเวอร์ ชั้นที่ 3, 10, 12  
เลขที่ 199 ถนนรัชดาภิเษก แขวงคลองเตย  
เขตคลองเตย กรุงเทพมหานคร 10110 ประเทศไทย  
โทรศัพท์ +66 2 797 7000  
โทรสาร +66 2 797 7001-2